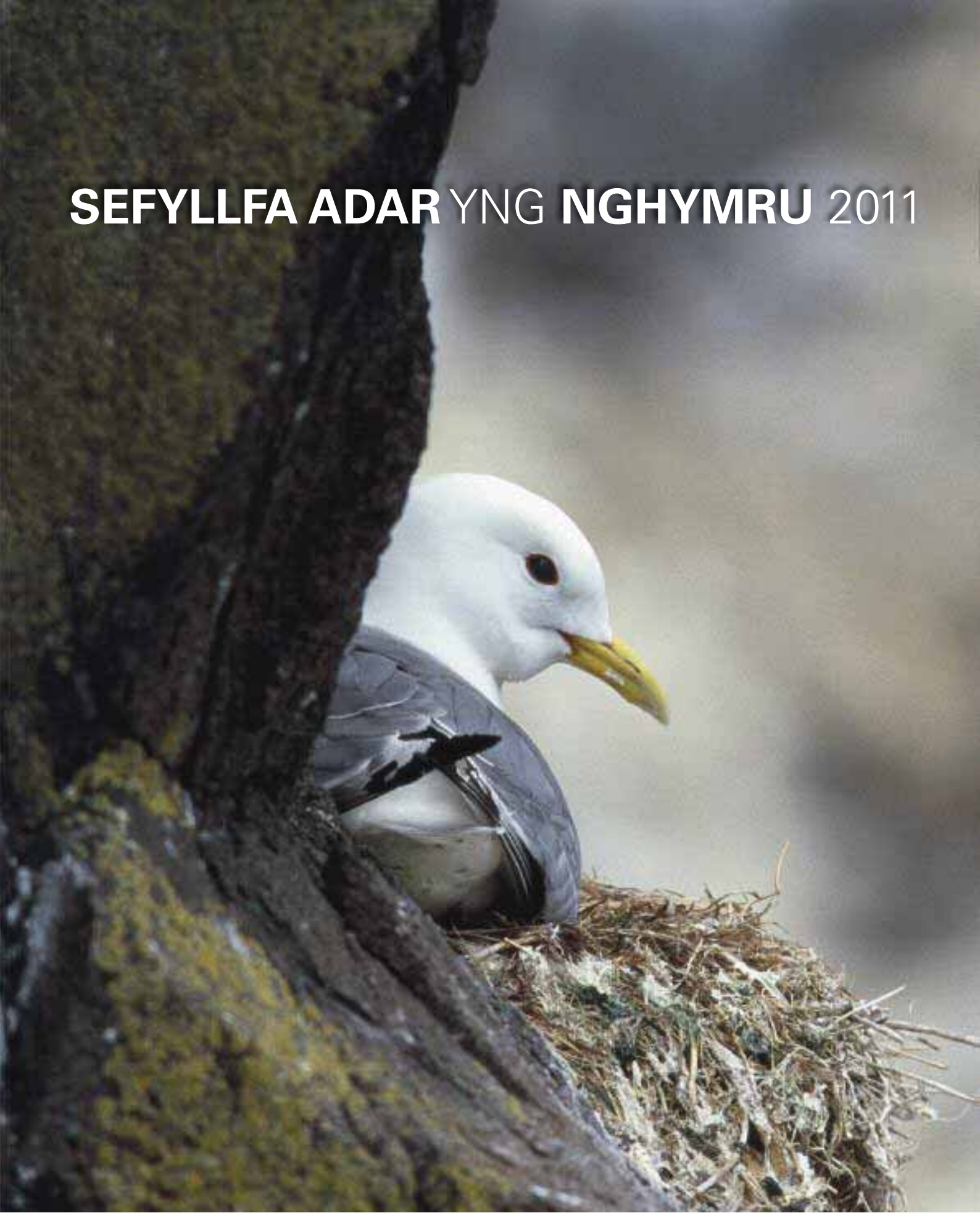


# SEFYLLFA ADAR YNG NGHYMRU 2011



MAE **SEFYLLFA ADAR YNG NGHYMRU 2011** yn gyhoeddiad ar y cyd gan:



**RSPB Cymru**

Tŷ Sutherland, Pontycastell, Heol Ddwyreiniol y Bont-faen,  
Caerdydd CF11 9AB

**[www.rspb.org.uk/cymru](http://www.rspb.org.uk/cymru)**



**Cymdeithas Adara Cymru**

Ian Spence, Ysgrifennydd, 43 Blackbrook, Sychdyn, Yr Wyddgrug,  
Sir Y Fflint CF7 6LT

**[www.birdsinwales.org.uk](http://www.birdsinwales.org.uk)**



**Cyngor Cefn Gwlad Cymru**

Maes y Ffynnon, Ffordd Penrhos, Bangor,  
Gwynedd LL57 2DN

**[www.ccw.gov.uk](http://www.ccw.gov.uk)**



**BTO Cymru**

Adeilad Thoday, Ffordd Deiniol, Bangor,  
Gwynedd LL57 2UW

**[www.bto.org](http://www.bto.org)**



**Ymddiriedolaeth Adar Dŵr a Gwlyptir**

Canolfan Gwlyptir Cenedlaethol Cymru, Penclacwydd, Llwynhendy,  
Llanelli SA14 9SH

**[www.wwt.org.uk](http://www.wwt.org.uk)**

**Cydnabyddiaeth**

Cynhyrchir *Sefyllfa adar yng Nghymru 2011* mewn partneriaeth gan RSPB Cymru, Ymddiriedolaeth Adara Prydain (BTO), Ymddiriedolaeth Adar Dŵr a Gwlyptir (WWT), Cymdeithas Adara Cymru (WOS), ac Asiantaeth Cadwraeth Statudol Llywodraeth Cymru, Cyngor Cefn Gwlad Cymru (CCGC), a ddarparodd yr arian.

Y cyrff sy'n ymwneud â monitro adar yng Nghymru yw: Y BTO, Cofnodwyr Adar Sirol, Comisiwn Coedwigaeth Cymru (CCC), Cyngor Cefn Gwlad Cymru (CCGC), Cyd-bwyllgor Cadwraeth Natur (JNCC), Swyddogion Bioamrywiaeth Lleol, Awdurdodau Parciau Cenedlaethol, yr Ymddiriedolaeth Genedlaethol, RSPB Cymru, Grŵp Astudio Adar Ysglyfaethus Cymru, Ymddiriedolaeth Farcutiaid Cymru, Cymdeithas Adara Cymru (WOS), Ymddiriedolaeth Adar Dŵr a Gwlyptir (WWT) a Chymdeithasau Byd Natur Cymru.

At bwrpas llyfryddol dylid cyfeirio at yr adroddiad hwn fel Johnstone IG, Thorpe RI a Noble DG (2011) *Sefyllfa adar yng Nghymru 2011*. RSPB Cymru, Caerdydd.

Cynhyrchwyd gan yr Gymdeithas Frenhinol er Gwarchod Adar (yr RSPB) yn elusen gofrestrdedig: Lloegr a Chymru rhif 207076, Yr Alban rhif SC037654. 830-0609-10-11.

# Cynnwys

● Cyflwyniad	02
● Y penawdau	02
● Adar eang eu dosbarthiad sy'n nythu	03
● Adar anfynych a phrin sy'n nythu	08
● Adar môr	11
● Adar dŵr sy'n gaeafu	15
● Gweithredu er cadwraeth	20
● Edrych tua'r dyfodol	23
● Cadwraeth adar ar-lein	24



# Cyflwyniad

Mae hi'n gyfnod o newid mawr i Gymru. Mae gan ein Llywodraeth newydd bwerau newydd uniongyrchol i lunio deddfau, mae 23 o'n 60 o Aelodau'r Cynulliad yn newydd, ac mae llawer o "hen gyfeillion" wedi symud ymlaen. Fodd bynnag, mae rhaglen radical Llywodraeth Cymru, a ysgogwyd gan y methiant i wireddu targedau bioamrywiaeth 2010 ac Ymchwiliad Bioamrywiaeth y Cynulliad Cenedlaethol, yn parhau i symud ymlaen. Mae'r gwaith yn parhau ar ailstrwythuro cyrff gwireddu amgylcheddol Cymru a'r Fframwaith Amgylchedd Naturiol newydd, gyda'i ddull integredig o warchod amgylchedd Cymru drwy "weithredu'n ôl yr ecosystem".

Er bod newyddion da wedi ei dderbyn parthed rhai rhywogaethau a chynnydd annisgwyl yn Nangosydd Adar Gwyllt Llywodraeth Cymru, mae'r angen am gadwraeth adar yn parhau'n gryf. Er enghraifft, mae'r tabl ar dudalen 19 o'r adroddiad hwn yn dangos bod gwir angen gweithredu ar frys ar ran rhywogaethau o adar â blaenoriaeth Llywodraeth Cymru.

Gan fod bron i 80% o dir Cymru'n cael ei ffermio, mae'n hanfodol bwysig i adar ar gynefinoedd ffermdir bod cynllun Glastir y bu llawer o drafodaeth amdano yn ddeniadol i ffermwyr a bod ei bresgripsiynau'n gweithio. Mae llawer o waith yn parhau i sicrhau bod y cynllun mor ddeniadol â phosibl a bod yr amgylchedd yn elwa cymaint â phosibl.

Mae ein hamgylchedd yn cael ei werthfawrogi fwyfwy am yr hyn all ei wneud i ni – "gwasanaethau ecosystem" fel bwyd, dŵr, storio carbon a phren. Wrth ddilyn y dull newydd o "weithredu'n ôl yr ecosystem" rhaid i ni sicrhau bod sylfeini ecosystemau – rhywogaethau a'u cynefinoedd – yn cael eu gwarchod, a sicrhau hefyd mai cadwraeth rhywogaethau sydd wrth wraidd y gweithredu.

Rydym yn hynod o falch bod y llais dros gadwraeth adar yng Nghymru wedi ei gryfhau fwyfwy wrth sefydlu Fforwm Cadwraeth Adar Cymru ac agor swyddfa newydd a phenodi staff y BTO ym Mangor.

Ledled yr adroddiad hwn mae enwau rhywogaethau'n cael eu nodi mewn gwahanol liwiau yn ôl *Statws Poblogaeth Diwygiedig Adar yng Nghymru*. Mae pedwardeg a phump o adar ar y rhestr goch oherwydd eu bod mewn perygl yn fyd-eang, neu wedi prinhau'n ddifrifol un ai'n hanesyddol neu'n ddiweddar. Mae cant ar y rhestr ambr oherwydd eu bod yn dangos arwyddion o adferiad ar ôl prinhad hanesyddol, neu'n dangos prinhad cymedrol, neu'n lleol, yn brin neu'n bwysig yn rhyngwladol. Mae chwedeg ac wyth o adar eraill ar y rhestr werdd, yn cynnwys y rhai sy'n dangos adferiad pellach. Mae rhywogaethau heb liw'n rhy brin yng Nghymru i'w hasesu. Pan grybwyllir **Prif Rywogaethau Bioamrywiaeth** Llywodraeth Cymru y mae wedi ymrwymo i roi cadwraeth ar waith ar eu rhan, fe'u hamlygir mewn print du trwm.

# Y penawdau



Chris Gomersall (rspb-images.com)

▲ Mae poblogaeth y **cwtiad aur** sy'n prinhau yng Nghymru o dan fygythiad difrifol ac mae angen gweithredu ar frys i'w achub.

1. Mae'r dangosydd blynyddol adar eang eu dosbarthiad sy'n nythu a ddefnyddir gan Lywodraeth Cymru yn dangos cynnydd am y tro cyntaf ers 2006. Dylanwadwyd yn drwm ar hwn gan gynnydd ym mynegai adar tir fferm yn yr iseldir, a neidiodd i'w lefel uchaf ers 2003. Mae llawer o **Brif Rywogaethau Bioamrywiaeth** yn parhau i fod yn rhy brin i'w cynnwys yn y dangosydd.
2. Mae pedair rhywogaeth ar ddeg, yn cynnwys y **fwyalchen** a'r **titw mawr**, yn cynyddu'n sylweddol, tra bod saith, yn cynnwys y **dryw eurben** a'r **ehedydd**, yn prinhau. Cafwyd y nifer uchaf erioed o **fodaod tinwyn** sy'n nythu. Mae **llinosiaid y mynydd** a nythodd yn Eryri wedi eu canfod yn gaeafu ar forfeydd heli aber Dyfrdwy.
3. Dengys dangosydd adar môr blynyddol Llywodraeth Cymru bod **gwylogod** wedi parhau i gynyddu, bod **adar drycin y graig** wedi parhau'n sefydlog a bod **gwyllanod coesddu** wedi parhau i brinhau ers 1986. Mae'r rhain ac adar môr eraill yn cael eu tracio'n fanwl i adnabod safleoedd bwydo pwysig.
4. Mae gostyngiad yn y nifer o adar dŵr sy'n gaeafu wedi golygu bod rhybuddion tymor hir wedi eu rhoi ar waith ar gyfer wyth rhywogaeth yn genedlaethol (**hwyaden wyllt**, **hwyaden bengoch**, **alarch y Gogledd**, **rhostog gynffonfraith**, **pibydd y mawn**, **cwtiad llwyd**, **cwtiad torchog** a **chwtiad y traeth**), ac ar gyfer chwe rhywogaeth ar ddau safle gwarchodedig yn lleol (aberoedd Dyfrdwy a Hafren). Dynodwyd un ardal warchodedig newydd ar gyfer adar dŵr ym Mae Lerpwl).
5. Dengys rhestr newydd o flaenoriaethau ymysg y 51 o **Brif Rywogaethau Bioamrywiaeth** bod 11 mewn perygl difrifol yng Nghymru. Ymysg y rhain mae'r **cwtiad aur**, y **siglen felen** a **mwyalchen y mynydd**, y mae angen gweithredu er cadwraeth ar eu rhan erbyn 2015 i'w rhwystro rhag diflannu o'r tir. Mae gan Glastir, safleoedd dynodedig a phrojectau rhywogaethau i gyd ran hanfodol mewn gwireddu hyn, ond rhaid sicrhau arian digonol.

# Adar eang eu dosbarthiad sy'n nythu

Mae arolwg blynyddol y BTO/JNCC/RSPB, yr Arolwg Adar sy'n Nythu (BBS) wedi adrodd ar newidiadau yn nhynged adar eang eu dosbarthiad sy'n nythu ers 1994. O'r 51 o rywogaethau brodorol yr adroddwyd arnynt yn unigol, dengys canlyniadau a lyfnwyd y BBS ar gyfer 1995-2009 bod poblogaethau 15 wedi cynyddu'n arwyddocaol, bod naw wedi prnhau'n arwyddocaol ac nad oedd newid arwyddocaol drwyddo draw i 27 o rywogaethau.

Mae Llywodraeth Cymru'n mesur iechyd yr amgylchedd bob blwyddyn, a chynhwysir adar yn hyn wrth ddefnyddio **Dangosydd Adar Gwyllt** sy'n seiliedig ar adar eang eu dosbarthiad sy'n nythu, wedi eu grwpio'n ôl pa gynefinoedd sy'n hoff ganddynt. Mae Rhan 1 o'r dangosydd hwn yn mesur y newid mewn amllder (niferoedd) adar brodorol, yn seiliedig ar ychydig mwy o rywogaethau nag yr adroddir arnynt yn unigol gan y BBS. Wedi eu diweddarau yma i 2010, mae'r mynegai holl-rywogaethau wedi cynyddu ers 2009, gan adfer o brinhad yn y ddwy flynedd flaenorol. Rhaid edrych ar ran gyntaf y dangosydd bob amser o fewn cyd-destun newid hanesyddol. Darperir hwn gan ran 2 y dangosydd, sy'n dangos newidiadau mewn dosbarthiad o 1968-71 i 1988-91. Mae dros hanner yr 119 o rywogaethau brodorol a gynrychiolir yn dangos crebachiad yn eu dosbarthiad, sy'n debygol o nodi gostyngiad mewn amllder. Dylid cofio bod rhywogaethau sy'n dangos y prnhad hanesyddol mwyaf difrifol yn rhan 2 y dangosydd yn aml yn rhy brin i'w cynnwys yn rhan 1 ar y lefelau presennol o sylw.

Er gwaethaf sefydlogrwydd cyffredinol ledled yr 16 mlynedd diwethaf, fe all y mynegai holl-rywogaethau guddio newidiadau pwysig mewn rhywogaethau unigol a grwpiau o rywogaethau. Fe all cynnydd yn nifer cyffredinolwyr, a all ffynnu oherwydd defnydd tir presennol, wrthbwysio prnhad arbenigwyr, y mae adnoddau'n anoddach iddynt eu canfod.

## Adar eang eu dosbarthiad sy'n nythu ar gynefinoedd ffermdir

Cododd y dangosydd hwn yn sydyn yn 2010 i lefelau pum mlynedd yn ôl ac erbyn hyn mae oddeutu 3% yn is na'i werth ym 1994. I alluogi cymhariaeth gyda'r DU, dangosir hefyd ddangosydd tymor byr adar ffermdir isel. Dengys hwn bod y cynnydd diweddar ym mynegai holl adar cynefinoedd ffermdir yn cael ei yrru gan welliannau'r llynedd yn nifer y rhan fwyaf o adar ffermdir isel, gyda chynnydd yn 11 o'r 13 rhywogaeth, yn enwedig y **llynos**, yr **ysguthan**, **colomen y graig**, **ydfran** a **chudyll coch**. O ran adar cynefinoedd ffermdir yn yr ucheldir cafwyd cydbwysedd rhwng rhywfaint o gynnydd a rhywfaint o brinhad, a pharhaodd y mynegai ar oddeutu'r un lefel â'r flwyddyn flaenorol.

Dengys mynegeion wedi eu llyfnu, sy'n adlewyrchu'r tueddiad drwyddo draw yn hytrach nag amrywiaethau diweddar, bod chwe rhywogaeth wedi prnhau'n sylweddol o 1995-2009 (**corhedydd y waun**, **ehedydd**, **gylfinir**, **drudwen**, **llynos** a **bras melyn**). Mae'r pump olaf o'r rhain yn

Brif Rywogaethau Bioamrywiaeth. Cynyddodd dwy rywogaeth (**nico** ac **ysguthan**) yn sylweddol.

## Adar coedlan eang eu dosbarthiad sy'n nythu

Roedd adar y goedlan hefyd yn fwy niferus yn 2010, gan gynyddu am yr ail flwyddyn yn olynol, bellach yn 10% uwchben gwerth man cychwyn 1994. Mae'r dangosydd hanesyddol yn dangos bod dosbarthiad y rhan fwyaf o adar y goedlan hefyd yn sefydlog rhwng 1970 ac 1990.

Wrth edrych ar rywogaethau unigol, dengys canlyniadau'r BBS wedi eu llyfnu mai dim ond y **dryw eurben** a brinhoodd yn sylweddol rhwng 1995 a 2009 (gan adlewyrchu effaith trawiadol y gaeafau oer diweddar mae'n debyg), tra bod naw o rywogaethau'r goedlan wedi cynyddu'n sylweddol (**mwyalchen**, **telor penddu**, **siff-siaff**, **llwyd y gwrych**, **cnoell fraith fwyaf**, **titw mawr**, **delor y coed**, **sgrech y coed** a **bronfraith**, sy'n **Brif Rywogaeth Bioamrywiaeth**).

## Adar eang eu dosbarthiad eraill sy'n nythu

Mae rhai o'r rhywogaethau sy'n weddill (yn cynnwys adar trefol, gwlyptir ac ucheldir) hefyd yn dangos newidiadau nodedig. Er na newidiodd yr un o'r rhywogaethau yma'n sylweddol mewn amllder dros y flwyddyn ddiwethaf, dengys mynegeion wedi eu llyfnu bod dwy rywogaeth wedi prnhau'n sylweddol rhwng 1995 a 2009 (**cog** a **gwennol ddu**), y cyntaf o'r ddwy yn **Brif Rywogaeth Bioamrywiaeth**. Cynyddodd pedair rhywogaeth yn sylweddol (**turtur dorchog**, **clochdar y cerrig**, **gwennol** ac **aderyn y to**).



John Bridges (rspb-images.com)

▲ Mae'r nico yn ffynnu ledled llawer o ardaloedd Cymru.

# Adar eang eu dosbarthiad sy'n nythu

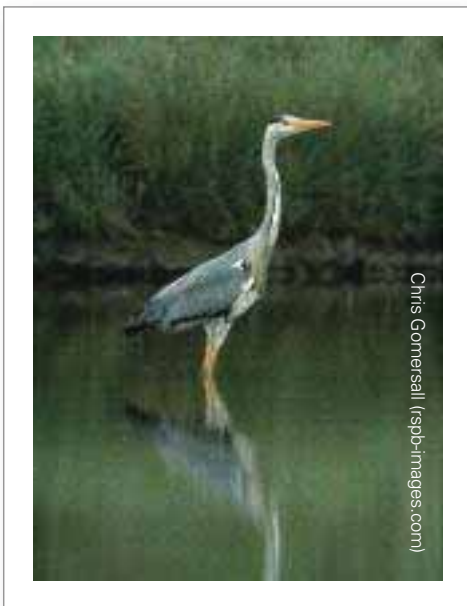
Mae canlyniadau'r BBS wedi eu llyfnu ar gyfer Cymru, wedi eu diweddarau i 2009, yn dangos tueddiadau mewn amlder adar eang eu dosbarthiad sy'n nythu.



Jodie Fandall (rspb-images.com)

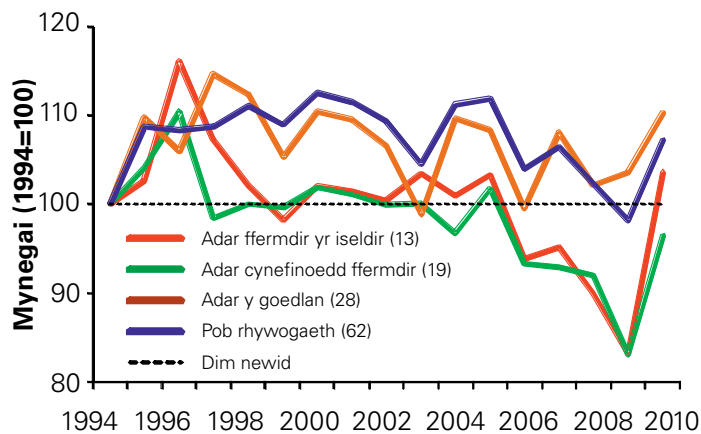
▲ Mae'r nifer o **ddrudwennod** wedi prnhau o dros 60% rhwng 1995 a 2009.

▼ Mae'r **crëyr glas** bron â bod yn sefydlog, gyda phrinhad o ddim ond 4% o 1995 i 2009.

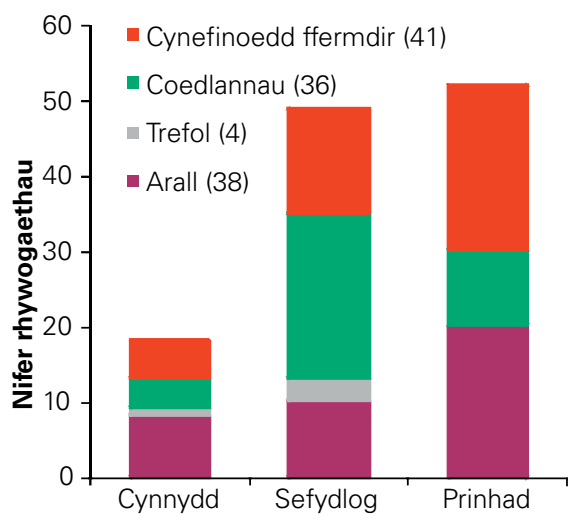


Chris Gomersall (rspb-images.com)

Rhywogaeth	% y newid 1995–2009	Cyfeiriad y tueddiad lle bod hwnnw'n sylweddol
Mwyalchen	43	Cynnydd
Telwr penddu	74	Cynnydd
Titw tomos las	13	
<b>Coch y berllan</b>	<b>-18</b>	
Bwncath	5	
Brân dyddyn	1	
Ji-binc	-8	
Siff-siaff	31	Cynnydd
Titw penddu	-11	
Turtur dorchog	58	Cynnydd
<b>Cog</b>	<b>-34</b>	<b>Prinhad</b>
<b>Gylfinir</b>	<b>-49</b>	<b>Prinhad</b>
Llwyd y gwrych	38	Cynnydd
Telwr yr ardd	-15	
Dryw eurben	-52	Prinhad
Nico	59	Cynnydd
Cnocell fraith fwyaf	178	Cynnydd
Titw mawr	51	Cynnydd
Cnocell werdd	-5	
Llinos werdd	9	
Crëyr glas	-4	
Gwennol y bonddo	-2	
Aderyn y to	87	Cynnydd
Jac-y-do	29	
Sgrech y coed	48	Cynnydd
<b>Llinos</b>	<b>-31</b>	<b>Prinhad</b>
Titw cynffon-hir	21	
Pioden	-10	
Hwyaden wyllt	-13	
Corhedydd y waun	-16	Prinhad
Brych y coed	2	
Delor y cnau	33	Cynnydd
Siglen fraith	-9	
Cigfran	29	
Tingoch	10	
Robin goch	6	
Ydfran	-13	
Ehedydd	-20	Prinhad
Bronfraith	31	Cynnydd
<b>Drudwen</b>	<b>-63</b>	<b>Prinhad</b>
Clochdar y cerrig	141	Cynnydd
Gwennol	25	Cynnydd
Gwennol ddu	-50	Prinhad
Corhedydd y coed	-26	
Dringwr bach	1	
Tinwen y garn	-15	
Llwydfron	-9	
<b>Telwr yr helyg</b>	<b>-10</b>	
Ysguthan	39	Cynnydd
Dryw	1	
<b>Bras melyn</b>	<b>-35</b>	<b>Prinhad</b>



Ray Kennedy (rspb-images.com)



Ben Hall (rspb-images.com)

▲ Mesur o sut mae niferoedd adar eang eu dosbarthiad sy'n nythu wedi newid ers 1994 yw rhan un dangosydd adar Cymru (uchaf). Dengys rhan dau'r dangosydd newidiadau hanesyddol yn nosbarthiad daearyddol adar eang eu dosbarthiad sy'n nythu rhwng 1968-72 ac 1988-91 (isaf). Gweler y testun am eglurhad o grwpiau rhywogaethau.

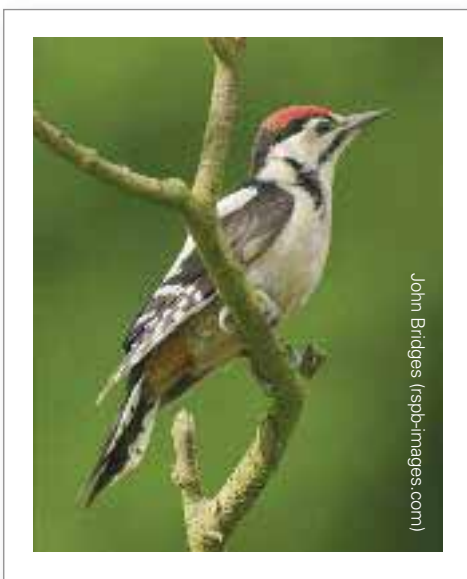
▲ Cafwyd rhywfaint o brinhad yn nifer y **titw penddu** (uchod) a'r **hwyaden wyllt** (isod)

# Adar eang eu dosbarthiad sy'n **nythu**



John Bridges (rspb-images.com)

▲ Mae teloriaid yr helyg wedi prnhau rhywfaint yn y blynyddoedd diweddar.



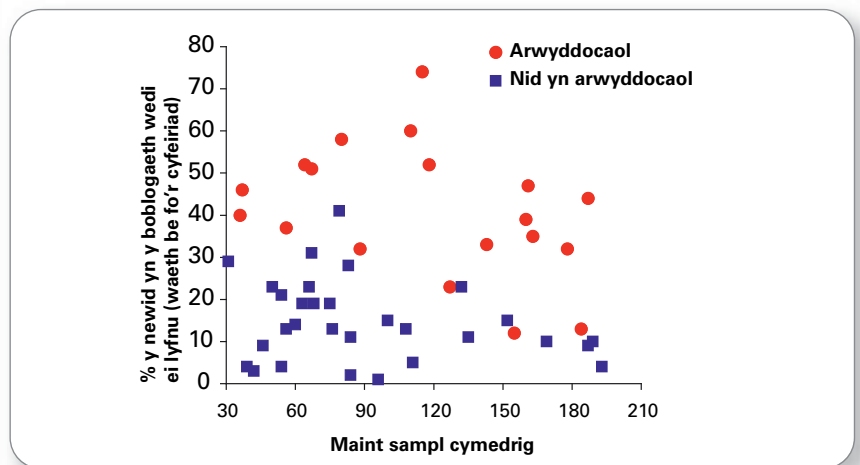
John Bridges (rspb-images.com)

▲ Mae poblogaeth y gnozell fraith fwyaf wedi cynyddu'n ddiweddar.

## Mae angen mwy o rym arnom

Mae arolygwyr y BBS yn cofnodi pob rhywogaeth, llawer ohonynt yn ddigon aml i nodi tueddiadau, ond fe all bod yn broblem dehongli data rhywogaethau nad oes ond sampl bach ohonynt. Er enghraifft, er gwaethaf prnhad o 29%, nid yw'r tueddiad yn amllder **corhedydd y coed** yn arwyddocaol yn ystadegol, ond mae cynnydd o 12% y **titw cynffon-hir** llawer mwy niferus yn arwyddocaol. I wneud synnwyr o hyn mae'n bwysig ein bod yn cael cipolwg sydyn ar y maes ystadegau. Yn nodweddiadol, mae "effaith" arwyddocaol (gwahaniaeth rhwng grwpiau neu dueddiad dros gyfnod o amser) yn un sydd â llai na 5% o debygolrwydd o ddigwydd ar hap. Mae canlyniad prawf ystadegol yn dibynnu ar ddau beth: maint yr effaith, gydag effeithiau mwy yn fwy arwyddocaol, a maint y sampl, gydag effaith o faint arbennig yn fwy arwyddocaol pan fo samplau yn fwy o faint. Os yw maint y samplau yn rhy fach, efallai na fydd effeithiau bach ond pwysig yn cyrraedd y lefel arwyddocâd o 5% ac efallai na fyddant yn cael eu cofnodi. Wrth ddefnyddio samplau mwy, mae gan brofion fwy o "rym ystadegol" er, wrth i faint samplau gynyddu cyrrhaeddir pen draw lle na cheir gwelliannau pellach mewn grym.

Mae hyn yn berthnasol i ganlyniadau'r BBS dros adar eang eu dosbarthiad sy'n nythu. Mae angen i amllder rhywogaethau sydd yn cael eu cofnodi ar ychydig o sgwariau (= maint sampl bach) newid mwy (= maint effaith fwy) na rhywogaethau sydd i'w gweld ar sgwariau niferus (= maint sampl mawr) cyn y gellir dweud bod y newid mewn amllder yn arwyddocaol yn ystadegol. Gwelir hyn isod, gyda dim ond y newidiadau mwyaf mewn poblogaethau yn ymddangos fel rhai arwyddocaol ar gyfer rhywogaethau gyda maint samplau llai. Efallai bod rhai rhywogaethau'n prnhau ond ni cheir hyd iddynt ar ddigon o sgwariau i'w tueddiadau gael eu hystyried yn arwyddocaol. Y ffordd fwyaf effeithiol o gynyddu grym ystadegol unrhyw arolwg adar yw cynyddu'r nifer o sgwariau a arolygir.



▲ Dengys smotiau coch yn nes at yr echelin isaf ar ochr dde'r graff hwn bod newid ym maint y boblogaeth yn fwy tebygol o fod yn arwyddocaol os yw maint y sampl yn fawr.



## Y ffridd yn gynefin da i rai adar eang eu dosbarthiad

Yn rhifyn 2004 o'r adroddiad hwn amlygwyd gennym bwysigrwydd y ffridd i rai adar eang eu dosbarthiad sy'n nythu. Saif y cynefin hwn sy'n nodweddiadol o Gymru ar lethrau mwy serth rhwng y caeau amgaeedig islaw a'r rhostir uwchben. Mae'n gyltwaith o laswellt, rhos, rhedyn a choed gwasgaredig, sydd wedi datblygu dros hanes hir o ddefnydd amaethyddol amrywiol. Mae pwysigrwydd y ffridd i rai adar â blaenoriaeth, fel **corhedydd y coed**, y **llynos** a'r **bras melyn**, wedi ei hen sefydlu, ond mae cryn ddiffyg gwybodaeth ar ofnyion penodol gwahanol rywogaethau.

O ganlyniad, mae project a gwblhawyd yn ddiweddar gan y BTO wedi mesur hoff gynefin adar ar dair graddfa ofodol wahanol: 1 lleiniau o gynefin sy'n fwy na 1 ha, 2 tiriogaethau a 3) cofnodion o adar unigol. Roedd dwyster lleiniau (lle'r oedd lleiniau llai = dwyster uwch) ac amrywiaeth (nifer y mathau o leiniau mewn ardal benodol) yn ffordd dda o fesur cymhlethdod mosaig cynefinoedd ar y ffridd. Roedd y mosaig yn fwy cymhleth ar lai o uchder, a lle'r oedd rhedyn yn arglwyddiaethu (pan roedd hefyd fwy o goed gwasgaredig).

Roedd y rhan fwyaf o'r gwahaniaethau yng nghymunedau adar rhwng y 25 safle ffridd a arolygwyd yn bodoli oherwydd graddiant yn eu cynefin ehangach: o rywogaethau'r goedlan, i'r rhai oedd yn fwy hoff o goed gwasgaredig gyda rhedyn ac eithin, i

rywogaethau cynefinoedd lle'r oedd glaswellt yn arglwyddiaethu. Ar raddfa'r lleiniau, roedd 16 o'r 26 rhywogaeth a gafodd eu cynnwys yn y dadansoddiadau yn gysylltiedig â rhedyn neu fosaig gyda rhedyn, a chafwyd y dwyster uchaf o gofnodion ar gyfer **corhedydd y coed**, **clochdar y cerrig**, **crec yr eithin** a'r **llynos** yn y cynefinoedd hyn, gan gefnogi canlyniadau astudiaethau cynharach. Yn drist iawn, roedd canran y safleoedd gyda **breision melyn** wedi prinhau o 62% yn yr 1980au i 4% yn yr astudiaeth hon: yn rhy isel i'w gynnwys yn y dadansoddiadau. Ar raddfa'r diriogaeth a chofnodion unigol, roedd 11 rhywogaeth wedi dewis rhedyn a mosaig rhedyn, ac roedd yn well gan **glochdar y cerrig**, y **llynos** a'r **llwyd y gwrych** fosaig a oedd hefyd yn cynnwys eithin.

Mae'r canlyniadau'n amlygu ymhellach bwysigrwydd y ffridd i rai adar â blaenoriaeth a chyfoeth ehangach rhywogaethau o adar. Disgwylir y bydd newid olynol yn y cynefinoedd hyn o fosaig i goedlan drwy gwtogi ar bori a arweinir gan gynlluniau amaeth-amgylcheddol neu'r economi neu wrth blannu coed yn golygu newid yn y cymunedau o adar, gyda rhywogaethau sy'n fwy hoff o gynefin agored a mosaig, yn cynnwys **Prif Rywogaethau Bioamrywiaeth** fel **corhedydd y coed** a'r **llynos**, yn cael eu colli. Yr her nesaf yw dysgu sut i ddefnyddio ffermio i gynnal y mosaig yma a sicrhau bod coed priodol yn cael eu plannu.

▲ Mae **corhedydd y coed** wedi prinhau'n drawiadol yn ddiweddar.

# Adar anfynych a phrin sy'n nythu

**Nid yw pob aderyn sy'n nythu yn ddigon niferus i'w gynnwys mewn cylluniau arolygu cenedlaethol fel y BBS. Serch hynny mae gwybodaeth ar boblogaethau adar anfynych a phrin fel hyn yn bwysig, oherwydd mae'r grŵp hwn yn cynnwys rhai Prif Rywogaethau Bioamrywiaeth.**

## Adferiad y boda tinwyn yn parhau

Mae canlyniadau arolwg 2010 y **boda tinwyn** bellach ar gael. Roedd yn ailadrodd arolygon blaenorol yn 1988-89, 1998 a 2004, a gyda 57 pâr, dyma'r nifer uchaf eto. Ymwelodd yr arolygwyr â safleoedd lle bu'r adar yn nythu ar un adeg yn eu cynefin craidd yn ucheldir canol a gogledd Cymru, yn ogystal ag ardaloedd o ucheldir ymhellach tua'r de lle bu'r adar yn nythu ar un adeg, ond nad oedd wedi eu harolygu ers rhai blynyddoedd. Cofnodwyd adar ar rai o'r safleoedd hyn a dyma'r rheswm dros rywfaint o'r cynnydd.

Prinhaodd y **boda tinwyn** yn hanesyddol yng Nghymru a dim ond yn achlysurol y nythodd yn hanner cyntaf y ganrif ddiwethaf, mae'n debyg o ganlyniad i erledigaeth. Yn y goffennol arferent nythu mewn lleiniau o rug tal a bwydo ar adar a mamaliaid bach ond yn yr arolwg hwn roedd 8% ar weundir glaswelltog. Mae erledigaeth, diolch byth, bron â diflannu o Gymru erbyn hyn, yn wahanol i rannau eraill o'r DU, ac mae'r cynnydd mewn llwyddiant nythu o ganlyniad i hyn, ar y cyd â thymheredd uwch, yn egluro llawer o'r adferiad yn eu nifer. Mae rhywfaint o'r gweithredu er cadwraeth sy'n digwydd ar ucheldir Cymru ar ran y rhywogaeth hon a rhywogaethau eraill yn dibynnu ar gefnogaeth perchnogion tir a reolir ar gyfer helwriaeth.

Roedd arolwg 2010 yn cynnwys Grŵp Astudio Adar



▲ Mae'r **boda tinwyn** (ceiliog uchod ac iâr ar y dde) wedi cynyddu'n sylweddol yng Nghymru yn y blynyddoedd diweddar, yn wahanol iawn i rannau eraill o'r DU lle maent yn parhau i gael eu herlid.

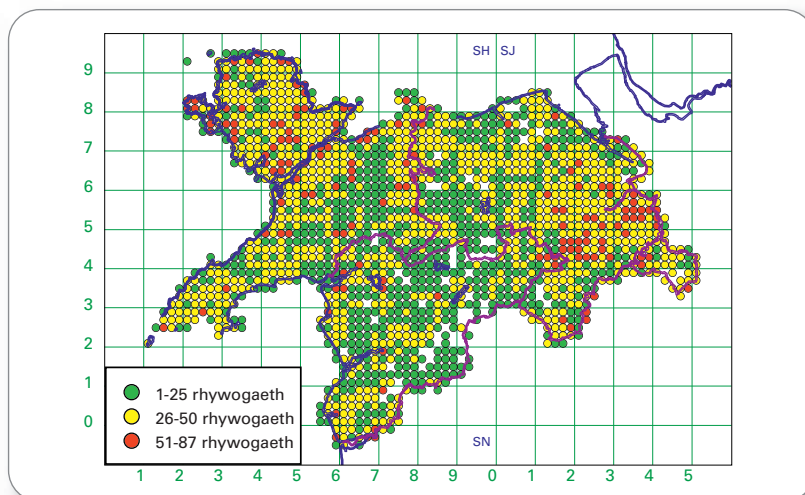
Ysglyfaethus Cymru, yr RSPB a Chyngor Cefn Gwlad Cymru ac roedd yn rhan o Arolwg Adar sy'n Nythu (BBS) blynyddol yr Asiantaeth Gadwraeth Statudol a'r RSPB.

## Mapio cyfoeth rhywogaethau

Mae'r gwaith enfawr o gasglu data ar gyfer yr Atlasau Adar newydd bellach wedi ei gwblhau: llawer o ddiolch i bawb a gyfrannodd gofnodion. Y cam nesaf yw casglu ynghyd a mapio'r data hyn i ddarparu asesiad newydd o ddsbarthiad (dosbarthiad daearyddol) adar oedd yn nythu ac yn gaeafu ar gyfer tymhorau nythu 2007 i 2011 a gaeafau 2007-08 i 2010-2011, ynghyd ag asesiadau o hyd a lled y newid yn eu dosbarthiad ar lefel sgwariau 10x10 km ers yr Atlasau blaenorol ym 1968-72 ac 1988-91. Mae'r data hyn hefyd yn ein galluogi i fesur cyfoeth rhywogaethau, sy'n cynnwys data ar gyfer rhywogaethau anfynych, prin ac eang eu dosbarthiad.

Yn ogystal ag Atlas Prydain ac Iwerddon, bydd projectau Atlas Lleol yng Nghymru yn cyhoeddi eu canlyniadau ar ddadansoddiad mwy manwl o sgwariau 2x2 km, y cyfeirir atynt fel tetradau, er mwyn dangos mewn manylder heb ei debyg o'r blaen ym mhle ceir hyd i adar Cymru. Mae Atlasau Lleol ar waith yng ngogledd Cymru (Ynys Môn, Gwynedd, Conwy, Sir Ddinbych, Sir Y Fflint a Wrecsam) a Morgannwg.

Er bod manylder amcangyfrifon cyfoeth rhywogaethau a dosbarthiadau rhywogaethau unigol yn dibynnu ar dduiliau a lefelau o gofnodi yn y maes nawr ac yn y goffennol, mae'r data hyn yn darparu adnodd enfawr i'n helpu i ddeall newidiadau mewn poblogaethau adar a thargedu gweithredu er cadwraeth i'r manau priodol. Dylai'r arolygwyr gwirfoddol fod yn hynod o falch o hyn.



▲ Erbyn mis Tachwedd 2010, roedd dros 100,000 o gofnodion o dystiolaeth nythu wedi eu hanfon i broiect Atlas Gogledd Cymru. Mae'r rhain eisoes yn dangos bod y nifer o rywogaethau sy'n nythu yn amrywio'n fawr ledled yr ardal. Er enghraifft, mae symbolau gwyrdd (ychydig o rywogaethau) yn arglwyddiaethu ar ucheldir Eryri tra bod symbolau melyn a choch (llawer o rywogaethau) yn arglwyddiaethu ar iseldir Ynys Môn ac amrywiol ddaeareg a chynefinoedd dyffryn Llangollen. Mae'r rhannau gwag yn dangos tetradau lle na dderbyniwyd gwybodaeth ar eu cyfer erbyn y cyfnod hwn. Mae'r rhain wedi eu targedu ar gyfer eu harolygu yn ystod 2011.



**Roedd y boda tinwyn wedi diflannu i bob pwrpas o dir Cymru yn gynnar yn yr 20fed ganrif, ond ers iddynt ddychwelyd fel nythwyr rheolaidd, mae eu nifer wedi cynyddu'n raddol.**

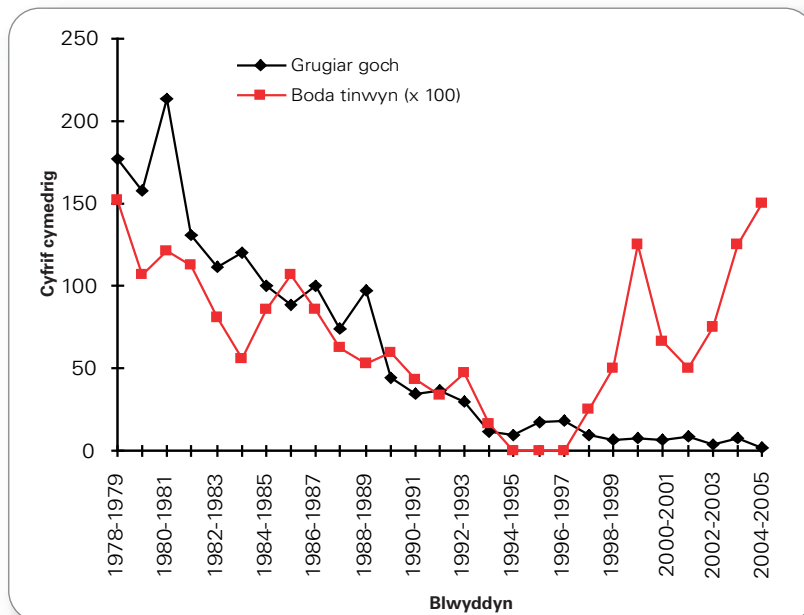
# Adar anfynych a phrin sy'n nythu

**Mae astudiaeth tymor hir Rhos Rhiwabon yn dangos tynged amrywiol adar prin ac eang eu dosbarthiad**

Yn ddiweddar cyhoeddodd John Lawton Roberts ganlyniadau ei astudiaeth 27-mllynedd o niferoedd adar ar Ros Rhiwabon yng ngogledd-ddwyrain Cymru yn y cyfnodolyn *Birds in Wales*. Mae trawslun rheolaidd y gaeaf yn amlgu newidiadau ym mhoblogaethau adar ar y rhos rhwng gaeafau 1978-79 a 2004-05, ac yn datgelu cliwiau ynglŷn ag achosion rhai o'r newidiadau hyn.

Mae niferoedd arbenigwyr mwyaf yr ucheldir sy'n bwyta llystyfiant ac sy'n gaeafu, fel yr rugiar, wedi prnhau; mae ysglyfaethwyr sy'n gyffredinolwyr, fel y **frân dyddyn**, wedi cynyddu. Digwyddodd y cynnydd mewn ysglyfaethwyr yr un pryd â'r ymarfer newydd o ollwng petris coesgoch anffrodorol yn rhydd ar ddiwedd yr haf ar gyfer eu saethu gan helwyr yr hydref; roedd yr ysglyfaethwyr hefyd yn hela'r rhain. Prinhaodd **bodaod tinwyn** oedd yn gaeafu'r un pryd â'r **rugiar goch** ac yna cynyddodd yr un pryd ag ysglyfaethwyr sy'n gyffredinolwyr. Roedd modd cydberthyn yn bositif niferoedd **drywod**, **clochdariaid y cerrig** a **breision y cyrs** â thymheredd y gaeafau, ac maent wedi cynyddu'r un pryd â chfres o aeafau mwy mwyn.

Mae'r astudiaeth hon yn amlgu'r ystod o brosesau sy'n dylanwadu ar adar yr ucheldir. Fe all newidiadau annirnadwy yn rheolaeth y rhostir sy'n dylanwadu ar strwythur y llystyfiant beri prinhad mewn adar arbenigol, tra bod cyffredinolwyr yn manteisio'n gyflym ar gyflwyniad adnoddau bwyd newydd. Yn gefndir i'r newidiadau yma mewn rheolaeth mae effaith y gaeaf, ac mae adar bach yn arbennig yn elwa o dywydd mwy mwyn yn y gaeaf. Nid ydym eto wedi sefydlu beth yw effeithiau newidiadau mewn rheolaeth ac amodau hinsawdd yn ystod y tymor nythu.



▲ **Mae grugieir coch sy'n gaeafu wedi prnhau ar Ros Rhiwabon. Dilynodd y boda tinwyn yr un patrwm, ond mae mwy ohonynt wedi gaeafu yno'n ddiweddar.**



## **Gosod modrwyau lliw ar goesau llinosiaid y mynydd prin yn ceisio datgelu dirgelwch safleoedd gaeafu**

Wrth weithio ochr yn ochr â'r Ymddiriedolaeth Genedlaethol a'r RSPB, ac yn cael ei ariannu gan Awdurdod Parc Cenedlaethol Eryri, defnyddiodd Kelvin Jones, modrwywr gyda'r BTO, fodrwyau lliw i ddarganfod ym mhle mae poblogaeth fechan **llinosiaid y mynydd** Eryri sy'n nythu yn treulio'r gaeaf. Daliwyd saith ar hugain o adar yn ystod yr haf y llynedd. Gwelwyd hyd at bump o'r rhain ar forfeydd heli Aber Dyfrdwy yn ystod y gaeaf, a gwelwyd sawl aderyn eto'r gwanwyn hwn yn eu safle nythu. Mae cofnodion modrwyau lliw hefyd yn dangos bod adar sy'n nythu ym mrynau'r Pennines yn Lloegr ac ar Ynysoedd Heledd yr Alban yn ymweld â morfeydd heli Cymru'n ystod y gaeaf, a bod rhai **llinosiaid y mynydd** o Gymru efallai'n teithio'n bellach yn ystod y gaeaf, gyda sawl cofnod annisgwyl o Titchwell yn Norfolk, Lloegr.

Dengys hyn am y tro cyntaf bod o leiaf rhai o'r **llinosiaid y mynydd** sy'n nythu yng Nghymru hefyd yn gaeafu yma, a bod gweithredu er cadwraeth i gynnal cynefin bwydo llawn hadau yn y lleoedd y mae eu hangen ar yr adar ledled y flwyddyn yn bosibl ar gyfer y boblogaeth hon. Os gwelwch chi **llinosiaid y mynydd** sydd â modrwyau lliw ar eu coesau, cofiwch anfon yr wybodaeth hon i Kelvin Jones (kelvin.jones@bto.org)



# Adar môr

Yng Nghymru mae nythfeydd adar môr pwysig, rhai ohonynt wedi eu dynodi'n Ardaloedd Gwarchodaeth Arbennig (AGA) oherwydd eu pwysigrwydd yn Ewrop (Ynys Feurig, Bae Cemlyn ac Ynysoedd y Moelrhoniaid; Ynys Seiriol; Aberdaron ac Ynys Enlli; Ynys Gwales; Sgomer a Sgogwm). Mae Rhaglen Monitro Adar Môr (SMP) a arweinir gan y JNCC, mewn partneriaeth ag eraill, yn ein galluogi i ddilyn tynged rhai adar môr sy'n nythu ar safleoedd yng Nghymru a manau eraill.

Yma rydym yn darparu'r wybodaeth ddiweddaraf ar gyfer tri aderyn môr y mae eu gwahanol ymddygiad bwydo'n cynrychioli ystod o dnulliau byw adar môr yng Nghymru. Mae'r rhain hefyd yn rhan o adroddiad *Cyflwr yr Amgylchedd* Llywodraeth Cymru. Mae'r **wylan goesddu** yn dal pysgod bach fel llymriaid ychydig o dan wyneb y dŵr, ac yn adeiladu nyth o laswellt ar silffoedd cul y clogwyni, yn aml mewn nythfeydd mawr, ar gyfer ceisio magu ei dau neu dri chyw. Fe all **aderyn drycin y graig** ddal ei ysglyfaeth drwy nofio ymhellach o dan y dŵr, a bydd yn cymryd pysgod a deflir i'r môr o gychod. Mae'n dodwy ei unig wŷ ar silffoedd mwy, ac yn ei warchod drwy chwydu cynnwys ei stumog dros unrhyw greadur a ddaw'n agos. Plymiwr dwfn arbenigol yw'r **wylog**, sy'n dal pysgod mwy. Mae hi'n dodwy ei hunig wŷ ar silffoedd cul ac mae ei ffurf yn ei rwystro rhag rowlio a chwympo i'r môr. Mae **gwylogod** yn nythu mewn nythfeydd lluosog, ac mae'r cywion yn neidio o'r silffoedd nythu i'r môr cyn cyrraedd eu llawn dwf.

Mae prinhad rhai adar môr sy'n nythu yng ngogledd y DU eisoes wedi ei adrodd yn drwyadl, ac mae llawer o ymchwil ar y gweill i ganfod achosion hyn. Felly, rydym yn cymryd y cyfle hwn i osod newidiadau yn adar môr Cymru mewn cyd-destun ehangach drwy gymharu canlyniadau SMP Cymru gyda rhai'r DU gyfan.

Er bod y canlyniadau'n dangos bod y nifer o **wylogod** yn cynyddu, ac yn gwneud hynny'n gynt nag ar lefel y DU, mae arwyddion bod

► Mae **gwyllanod coesddu** yn nythu ar silffoedd clogwyni ond rhaid iddynt fwydo ar bysgod bach yn agos at wyneb y môr.

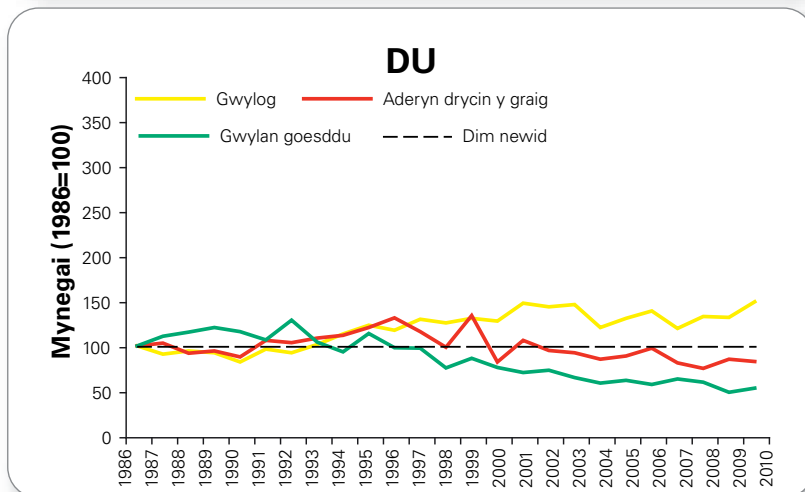
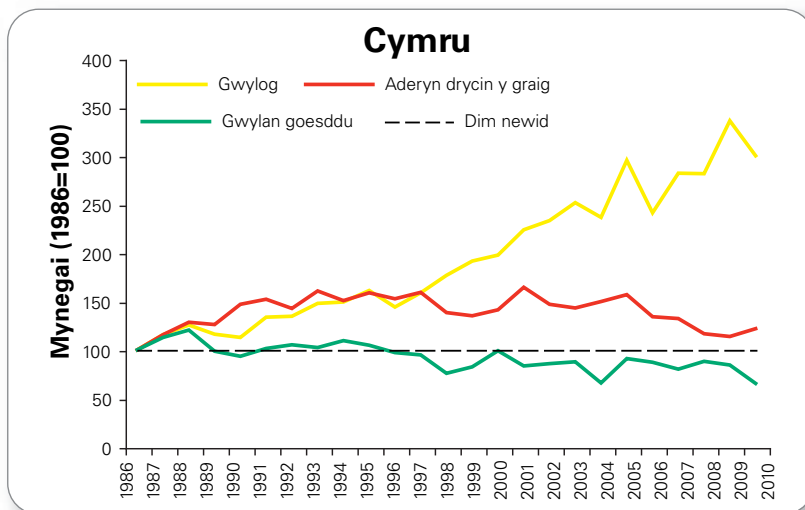


Mae gwyllanod coesddu yn prinhaus yng Nghymru, ond nid eto mor gyflym â rhannau eraill o'r DU: mae eu llwyddiant nythu wedi dechrau gostwng.

# Adar môr



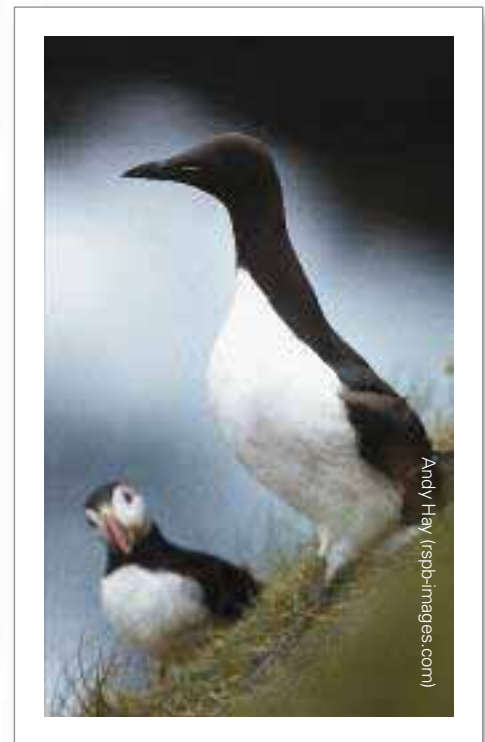
▲ Efallai bod **adar drycin y graig** yn dechrau prinhaus.



▲ Newidiadau ym mhoblogaethau adar môr. Mae'r Rhaglen Monitro Adar Môr flynyddol a arweinir gan y JNCC yn darparu'r wybodaeth ddiweddaraf yn flynyddol ar dynged adar môr yng Nghymru a ledled y DU. Mae'r nifer o **wylogod** wedi cynyddu mwy yng Nghymru nag yng ngweddill y DU, lle mae eu nifer yn sefydlog. Mae'r nifer o **adar drycin y graig** yn sefydlog, o'u cymharu â phrinhad yn y DU. Er bod nifer **gwylanod coesddu** wedi gostwng i'w hisaf ers 1986, nid yw eu prinhad mor ddifrifol ag yng ngweddill y DU drwyddo draw.

**gwylanod coesddu** yn prinhaus, er nad yw'r prinhad mor ddifrifol â gweddill y DU. Er bod nifer **adar drycin y graig** yn ymddangos yn sefydlog, ni allwn anwybyddu'r ffaith eu bod yn dechrau prinhaus fel yng ngweddill y DU. Er bod llwyddiant nythu **gwylanod coesddu** wedi gostwng yn sylweddol dros y cyfnod monitro, nid yw llwyddiant **gwyllogod** ac **adar drycin y graig** yn dangos unrhyw dueddiad.

Felly beth yw achosion posibl newidiadau o'r fath? Awgrymwyd mai newid yn yr hinsawdd a newid mewn ymarferion pysgota yw'r achosion posibl dros brinhad rhai rhywogaethau o bysgod sy'n fwyd iddynt, fel llymriaid. Byddai disgwyl i'r effeithiau hyn fod ar eu mwyaf difrifol yng ngogledd y DU lle ceir cadwyni bwyd dŵr oer yn bennaf, a lle mae pysgodfeydd llymriaid masnachol wedi bodoli yn y blynyddoedd diweddar. Mae angen mwy o ymchwil i ddeall llwybrau amrywiol gwahanol rywogaethau o adar môr yng Nghymru a'r un rhywogaethau yng ngwahanol rannau o'r DU.

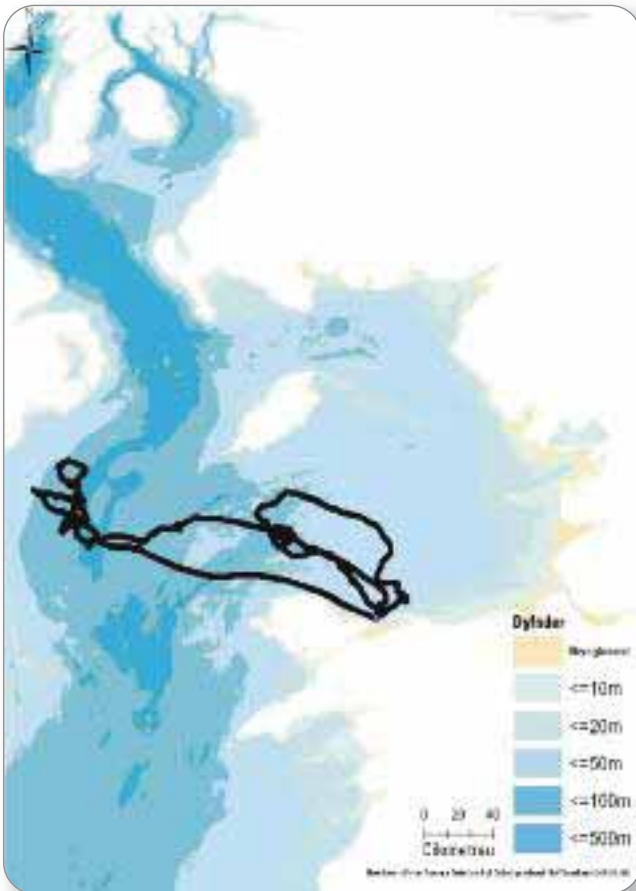


▲ Mae **gwyllogod** wedi cynyddu yng Nghymru, yn fwy nag unrhyw ran arall o'r DU. Efallai bod y **pâl** (yr aderyn isaf) yn elwa wedi difa llygod ffyrnig ar Ynys Dewi.

### FAME i adar môr Cymru

O ganlyniad i ddatblygiadau diweddar mewn offer dyfeisiau rheoli o bell gellir cofnodi symudiadau adar cyn lleied â **gwyllanod coesddu** allan ar y môr mor fanwl gywir â 5-15m. Wrth dracio symudiadau adar môr sy'n nythu gallwn weld i le maent yn mynd mewn perthynas â newidynnau eigionegol megis cerhyntau, dyfnder a math o wely môr, sy'n dylanwadu ar faint o ysglyfaeth sydd ar gael iddynt.

Mae partneriaeth *Future of the Atlantic Marine Environment* (FAME) a ariennir gan yr UE yn astudio nythfeydd adar môr yn y Deyrnas Unedig i lawr tua'r de i Bortiwgal ar yr un pryd. Bydd dadansoddi'r data hyn yn darparu gwybodaeth i ranbarth arfordir yr Atlantig ar gyfer gwneud penderfyniadau doeth ynglŷn â maint a lleoliad ardaloedd gwarchoddedig morol y mae'r UE wedi ymrwmo i'w sefydlu. Bydd sawl safle yng Nghymru yn cyfrannu data i FAME: Ynys Seiriol oddi ar Ynys Môn fel rhan o PhD ym Mhrifysgol Lerpwl; Ynys Enlli oddi ar arfordir Pen Llŷn wrth weithio gyda Gwylfa Adar a Maes Ynys Enlli, drwy gefnogaeth Amgylchedd Cymru ac Ynys Sgomer oddi ar Sir Benfro drwy gytundeb rhannu data gyda Phrifysgol Rhydychen.



▲ Roedd y llwybr a ddilynwyd gan un aelod o bâr o **wylianod coesddu** dros bedwar diwrnod yn ymestyn 100 km o'i nythfa ar Ynys Seiriol, oddi ar ogledd ddwyrain Ynys Môn, ac yn cynnwys dwy daith chwilota am fwyd rhwng cyfnodau o eistedd ar ei hwyau.



▲ **Hugan farw** ar Ynys Gwales wedi ei dal gan raff synthetig o offer pysgota

### Sbwriel yn effeithio ar huganod

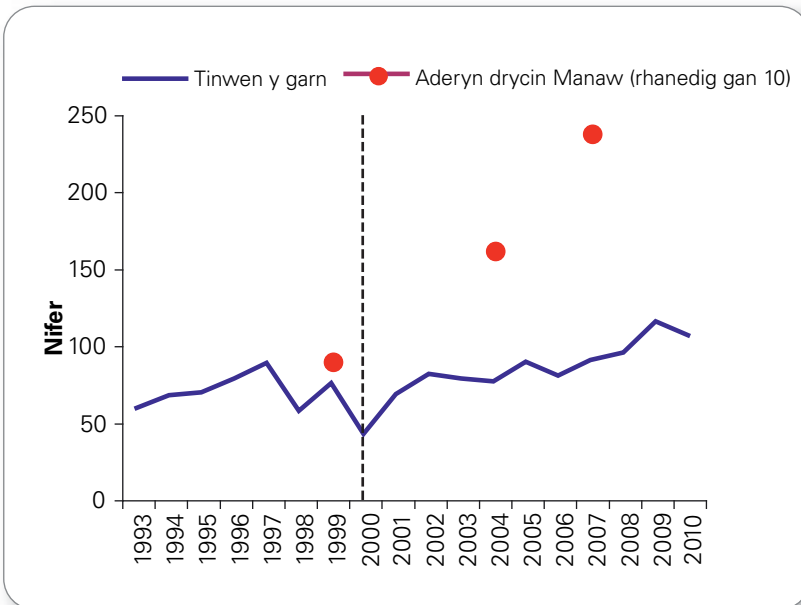
Rydym i gyd wedi dod ar draws adar môr wedi eu dal mewn darnau o raff synthetig neu rwyd bysgota neu wedi gweld lluniau o hyn. Yn ddiweddar bu ymchwilwyr o Brifysgol Plymouth yn asesu i ba raddau y mae hyn yn cynyddu nifer yr **huganod** sy'n nythu sy'n cael eu lladd ar warchodfa'r RSPB ar Ynys Gwales, oddi ar arfordir Sir Benfro a'r unig nythfa huganod yng Nghymru.

Wrth archwilio sampl o nythod oddi allan i'r tymor nythu, cafwyd hyd i bron i hanner cilogram o sbwriel plastig ym mhob nyth ar gyfartaledd (rhaff synthetig yn bennaf). Roedd faint o sbwriel a gafwyd yna'n amrywio o nyth i nyth, felly mae'n bosib bod rhwng 4.5 a 42.3 tonnelli syfrdanol o sbwriel yn y nythfa gyfan. Mae eu canlyniadau'n awgrymu hefyd bod **huganod** yn dewis rhaff synthetig yn hytrach na phlastig arall ar gyfer adeiladu eu nythod, efallai oherwydd ei fod yn debyg i ddeunydd naturiol megis bonion gwymon a darnau o bren.

Daethpwyd o hyd i rhwng 33 a 109 o adar, adar ifanc yn bennaf, ynghlwm wrth ddeunydd nythu bob blwyddyn yn ystod eu hastudiaeth wyth-mlynedd. Er bod rhai adar yn cael eu rhyddhau yn ystod ymweliadau â'r nythfa, mae rhai cywion yn marw bob blwyddyn oherwydd eu bod yn cael eu caethiwo fel hyn. Er nad yw ffynhonnell y marwolaethau hyn yn debygol o fod yn ddigon mawr i effeithio ar faint y boblogaeth, yn wir mae'r nythfa wedi cynyddu o 244% rhwng 1969 a 2009, mae'n dal yn debygol o fod yn ychwanegol i golledion o ganlyniad i achosion eraill.

Hyd yn oed pe bai rheoliadau ynglŷn â gwaredu ysbwriel yn cael eu tynhau, byddai faint o blastig sydd yn yr amgylchedd morol a'i hir oes yn golygu bod adar môr yn debygol o gael eu peryglu gan ddeunydd o'r fath am flynyddoedd lawer.

# Adar môr



▲ Mae'r nifer o dyllau sydd ag **adar drycin Manaw** yn nythu ynddynt a pharau o **dinwennod y garn** wedi cynyddu'n dilyn gwaredu llygod mawr o Ynys Dewi (llinell doriadol).



Edwin Kats (rspb-images.com)

## Buddion cael gwared ar lygod ffyrnig

Os daw llygod ffyrnig i'r lan ar ynysoedd, yn aml o longddrylliadau, fe all y canlyniadau i adar môr sy'n nythu mewn tyllau ac ar y ddaear fod yn drychinebus. Mae'r llygod ffyrnig yn bwydo ar wyau a chywion ac mae poblogaeth yr adar yn prinhaus o ganlyniad i ddiffyg llwyddiant nythu. Fodd bynnag, diolch i ddulliau o waredu llygod ffyrnig a ddatblygwyd gan gadwraethwyr o Seland Newydd, nid oes llygod ffyrnig ar amryw o ynysoedd Cymru erbyn hyn.

Llwyddwyd i gael gwared â llygod ffyrnig o Ynys Dewi oddi ar Sir Benfro yn ystod gaeaf 1999-2000, diolch i dîm o *Wildlife Management International*, gyda chymorth staff a gwirfoddolwyr yr RSPB. Defnyddiwyd grid o orsafoedd abwyd gwenwynol a osodwyd â llaw, a addaswyd i sicrhau na fyddai adar yn gaeafu yno'n cael eu gwenwyno'n ddamweiniol. Ar ôl naw wythnos, nid oedd mwy o'r abwyd yn cael ei fwyta. Parhaodd y gwaith monitro drwy gydol y flwyddyn ganlynol cyn rhoi i'r ynys y statws o ynys heb lygod ffyrnig. Mae'r gwaith monitro a biodiogelwch yn parhau i fod cyn bwysiced yn ystod 2011 i sicrhau na fydd y llygod ffyrnig yn dychwelyd.

Mae'r effaith ar rywogaethau o adar yr effeithiwyd arnynt cyn hynny ar Ynys Dewi wedi bod yn drawiadol. Mae'r nifer o **adar drycin Manaw** wedi cynyddu ac yn 2008 daethpwyd o hyd i **bedrynnod drycin**, rhywogaeth na chofnodwyd erioed o'r blaen fel aderyn sy'n nythu ar Ynys Dewi. Mae'r nythfa fach hon o chwe phâr yn garreg filltir arwyddocaol a gobeithir y bydd eu nifer yn cynyddu. Mae'r nifer o **dinwennod y garn**, cyn ised â 40 pâr ar adegau'n ystod 'blynnydoedd y llygod ffyrnig', wedi cynyddu i dros 100 pâr. Yn ystod yr un cyfnod, roedd y tueddiad yn ôl BBS Cymru yn sefydlog. Diflannodd **palod** o Ynys Dewi'n fuan ar ôl i'r llygod mawr gyrraedd yn yr 1800au. Fodd bynnag, mae mwy o **palod** yn cael eu gweld yn agos at yr ynys yn y blynnydoedd diweddar a gobeithir y byddant yn dychwelyd yn naturiol. Mae llygod mawr wedi eu difa erbyn hyn hefyd ar Ynys Seiriol oddi ar Ynys Môn ac Ynys Aberteifi oddi ar Geredigion, ac mae'r nifer o adar môr yn cynyddu yno hefyd.

◀ Mae **adar drycin Manaw** yn nythu mewn tyllau ar lethrau o bridd, sy'n golygu bod llygod mawr yn gallu eu cyrraedd yn hawdd.



# Adar dŵr sy'n gaeafu

Mae aberoedd Cymru'n cynnal niferoedd o adar dŵr sy'n gaeafu sy'n bwysig yn rhyngwladol. Mae Arolwg Adar Gwlyptir y JNCC/BTO/RSPB (WeBS) wedi monitro'r rhain yn flynyddol ers diwedd yr 1960au mewn cydweithrediad â'r Ymddiriedolaeth Adar Dŵr a Gwlyptir (WWT). Defnyddir y cyfrifiadau i gyfrifo Rhybuddion WeBS sy'n amlygu prinhad poblogaethau adar dŵr eang eu dosbarthiad. Mae'r rhan fwyaf o adar dŵr sy'n gaeafu sy'n cael eu cyfrif gan WeBS yn nythu yn yr Arctig ymhell i'r gogledd o Gymru, ac mae rhai adar dŵr sy'n nythu yng Nghymru yn ymfudo ymhellach tua'r de i aeafu yn Ewrop ac Affrica.

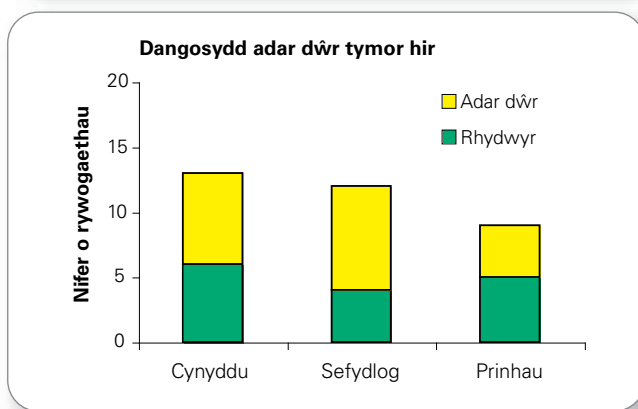
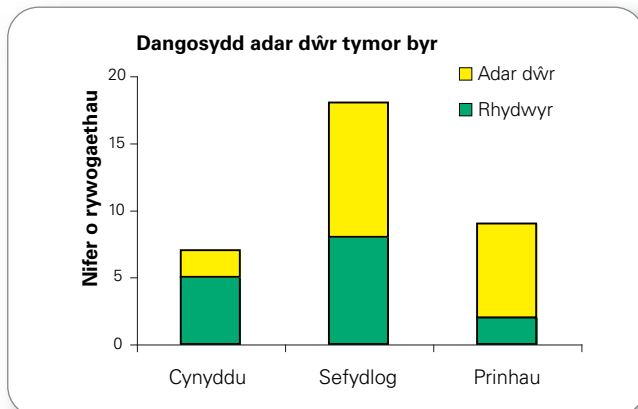
Defnyddir Rhybuddion WeBS i gynhyrchu dangosydd adar dŵr. Fe'u diweddarwyd yn 2010 o bedair blynedd, i aeaf 2006/07, ac maent yn cynnwys tair rhywogaeth (**alarch dof**, **pibydd coeswyrdd** a **phibydd du**) sy'n ateb anghenion maint sampl am y tro cyntaf. Mae'n dangos bod prinhad tymor hir rhai rhydwyr yng Nghymru, fel **pibydd y mawn** a'r **rhostog gynffonfraith**, yn parhau. Mae'n debyg mai newidiadau yn ymwneud â newid hinsawdd yn eu manau gaeafu sy'n gyfrifol am rai o'r newidiadau hyn mewn amllder, a bod gaeafau mwy mwyn yn sicrhau bod aberoedd lleidiog llawn bwyd Môr y Gogledd yn well lleoedd i dreulio'r gaeaf. Mae adar dŵr yn parhau i ffynnu, gyda'r mwyafrif o'r rhywogaethau'n cynyddu yn y tymor hir, er bod dwy hwyaden, yr **hwyaden wyllt** a'r **hwyaden bengoch**, wedi prinhau, y cyntaf o oddeutu chwarter a'r ail o oddeutu hanner. Mae'r **fôr-hwyaden ddu** wedi cynyddu ers dioddef effeithiau'r olew a ollyngwyd i'r môr wrth i'r llong y Sea Empress fynd ar y creigiau oddi ar Sir Benfro ym 1996, ac mae hi'n elwa o Ardal Gwarchodaeth Arbennig (AGA) Bae Caerfyrddin. Dynodwyd ail AGA ar ran y **fôr-hwyaden ddu** a'r **trochydd gyddfgoch** ym Mae Lerpwl yn 2010. Drwyddo draw yn y tymor byr, mae'r mwyafrif o adar dŵr yn sefydlog.

Rhoddyd Rhybuddion WeBS tymor hir ar waith ar gyfer wyth rhywogaeth (**hwyaden wyllt**, **hwyaden bengoch**, **alarch y Gogledd**, **rhostog cynffonfraith**, **pibydd y mawn**, **cwtiad llwyd**, **cwtiad torchog** a **chwtiad y traeth**). Mae'r **rhostog gynffonfraith** hefyd yn **Brif Rywogaeth Bioamrywiaeth**. Serch hynny, dros y tymor hir, mae'r mwyafrif o adar dŵr un ai'n sefydlog neu'n cynyddu.

Rhywogaeth	Newid 5-mlynedd	Newid 25-mlynedd
Rhostog gynffonfraith	-52	-79
Alarch Bewick	-100	-100
Rhostog gynffonddu	165	>1000
Môr-hwyaden ddu	176	245
Cotiar	-19	8
Mulfran	9	61
Gylfinir	-19	2
Gŵydd ddu bol tywyll	-7	131
Pibydd y mawn	-2	-47
Hwyaden fwythblu	-28	-10
Hwyaden lwyd	7	287
Cwtiad aur	40	242
Hwyaden lygad-aur	-25	-3
Hwyaden ddanheddog	-8	94
Gwyach fawr gopog	8	221
Gŵydd dalcen-wen yr Ynys Las	-67	-3
Pibydd coeswyrdd	5	89
Cwtiad llwyd	0	-56
Pibydd yr aber	145	18
Cornchwiglen	46	34
Crêyr bach	107	>1000
Gwyach fach	4	124
Hwyaden wyllt	-12	-29
Alarch dof	29	296
Pioden fôr	-19	23
Hwyaden lostfain	65	230
Hwyaden bengoch	-27	-49
Pibydd du	>1000	953
Hwyaden frongoch	-28	-7
Pibydd coesgoch	0	-1
Cwtiad torchog	-28	-55
Pibydd y tywod	-18	47
Hwyaden benddu	-19	29
Hwyaden yr eithin	-7	22
Hwyaden lydanbig	11	129
Corhwyaden	-4	-4
Hwyaden gopog	-14	5
Cwtiad y traeth	26	-55
Alarch y Gogledd	-47	-74
Chwiwell	26	111

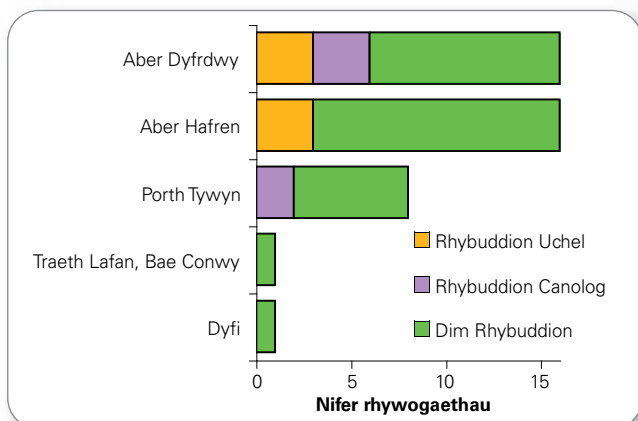
▲ **Newid tymor byr (5 mlynedd:01/02-06/07) a thymor hir (25 mlynedd: 81/82-06/07) yng nghanran amllder adar dŵr o gyfrifiadau WeBS yng Nghymru ac aberoedd yr afonydd Dyfrdwy a'r Hafren sy'n rhannu ei ffin.**

# Adar dŵr sy'n gaeafu



▲ Mae dangosydd adar dŵr sy'n gaeafu yng Nghymru wedi ei ddiweddarau i aeaf 2006/07. Mae'n dangos y nifer o rywogaethau sy'n cynyddu (mwy na 33%), sy'n sefydlog neu'n prinhau (mwy na 25%) ar gyfer 19 o adar dŵr a 15 o rydwyr dros y tymor byr (5 mlynedd) a'r tymor hir (25 mlynedd). Mae'r nifer sy'n prinhau'n cynrychioli'r rhai y mae rhybuddion canolog neu uchel wedi eu rhoi ar waith ar eu cyfer.

▼ O'r pump AGA ar aberoedd Cymru, mae tair yn cynnal rhywogaethau sy'n ddigon niferus ar gyfer eu dadansoddi ac mae hyn wedi golygu rhoi rhybuddion canolog neu uchel ar waith (Aber Dyfrdwy: hwyaden wyllt, pioden fôr, cwtiad llwyd, pibydd yr aber a rhostog gynffonfraith, Aber Hafren: hwyaden wyllt, hwyaden lostfain, pioden fôr, pibydd llwyd a rhostog gynffonfraith, Porth Tywyn: hwyaden yr eithin a phioden fôr).



## Cyfnod anodd i biod môr a physgotwyr pysgod cregyn Porth Tywyn

Dynodwyd Porth Tywyn, a saif rhwng Penrhyn Gŵyr a Sir Gaerfyrddin, yn Ardal Gwarchodaeth Arbennig ym 1992 oherwydd ei **biod môr** ac adar dŵr eraill sy'n gaeafu yma ac sy'n bwysig yn rhyngwladol. Mae gan Lywodraeth Cymru gyfrifoldeb dros gynnal ei boblogaethau o adar mewn statws cadwraethol ffafriol.

Mae nifer y **piod môr** sy'n defnyddio safle yn y gaeaf yn dibynnu ar gyflwr y safle yn ogystal â chyflwr ardaloedd gaeafu a nythu eraill sydd ar gael. Ym Mhorth Tywyn, mae **piod môr** yn bwyta cocos neu gregyn gleision yn bennaf. Felly, pan ddechreuodd nifer fawr o gocos aeddfed farw bob haf, roedd angen i Gyngor Cefn Gwlad Cymru wybod pa effaith fyddai hyn yn ei gael ar boblogaeth y **bioden fôr**. Pe ragwelid effeithiau drwg yna byddai angen gweithredu'n benodol ar y safle. Er enghraifft, mae'r aber wedi cynnal pysgodfa gocos ers blyneddau lawer, ac efallai y byddai angen cwtdogi ar gyfanswm y nifer a gesglir (TACs) fel bod modd cadw digon o fwyd i'r **piod môr** i gynnal y boblogaeth mewn statws ffafriol.

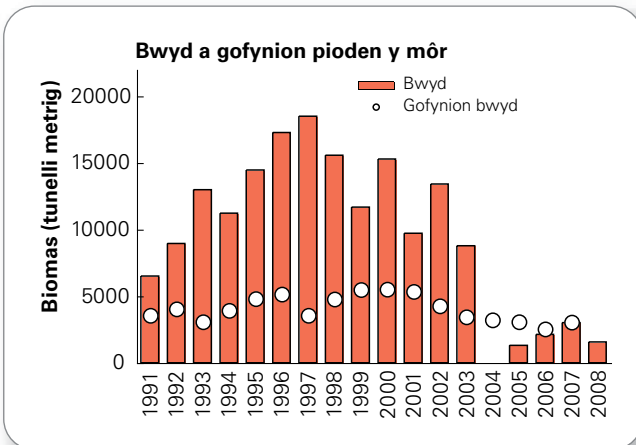
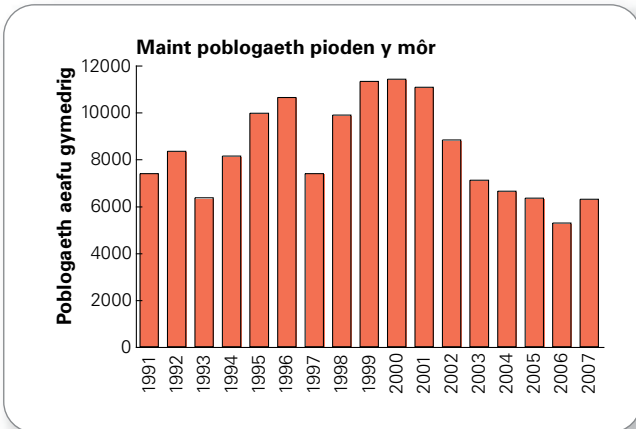
Dengys arsylwadau gan GCGC ers i'r cocos ddechrau marw bod tair gwaith mwy o adar yn bwydo ar ysglyfaeth lai proffidiol oddi allan i'r aber nag o'r blaen, a bod y nifer sy'n bwydo ar y gwelyau cocos wedi prinhau o draean. Hefyd, rhoddwyd Rhybudd WeBS ar waith ar gyfer **piod môr** Porth Tywyn yn 2007-08, a amlygodd ostyngiad yn y nifer wedi i'r cocos ddechrau marw, er nad yw'r niferoedd eto wedi cyrraedd y trothwy isaf ar gyfer statws ffafriol.

Yn ogystal â hyn ac fel rhan o reolaeth CCGC o AGA aberol, mae ecolegwyr ym Mhrifysgol Bournemouth wedi defnyddio model poblogaeth yn seiliedig ar unigolion i gynorthwyo gyda gosod daliadau o bysgod cregyn nad ydynt yn effeithio ar statws poblogaethau adar sy'n ddibynnol arnynt. Mewnbynwyd data ar stociau o gocos a chregyn gleision a niferoedd adar ar gyfer gaeafau diweddar i fodel cyfrifiadurol a fyddai'n darogan a fyddai yno ddigon o fwyd i gadw'r adar yn fyw dros y gaeaf. Roedd y canlyniadau'n dangos mai dyma'r sefyllfa cyn i'r cocos ddechrau marw, ond ar ôl hynny roedd y stociau o fwyd yn gyffredinol yn rhy isel i gynnal yr adar ar y safle, er bod digon o fwyd yno yn 2007 oherwydd bod stociau o gregyn gleision wedi cynyddu. Mae hyn yn cefnogi'r arsylwadau uniongyrchol ac yn cadarnhau mai diffyg bwyd oedd y rheswm tebygol dros y newidiadau yn nefnydd y safle a'r prinhad diweddar mewn niferoedd. Mae'r TACs ar gyfer cocos felly wedi eu cwtdogi'n unol â hyn.

Nid ydym yn llwyr ddeall y rhesymau pam fod cocos yn marw fel hyn. Ymysg yr achosion posibl mae llygredd a pharasitiad pysgod cregyn o Ogledd America y cafwyd hyd iddynt yn ddiweddar. Beth bynnag fo'r rhesymau, mae prinhad y cocos wedi effeithio ar boblogaeth rhyngwladol bwysig y **piod môr** a physgodfa cocos a gesglir â llaw ardystiedig y *Marine Stewardship Council*.



▲ Prinhaodd y **bioden fôr** ar Borth Tywyn ar ôl i gocos yr aber ddechrau marw yn ystod yr haf.



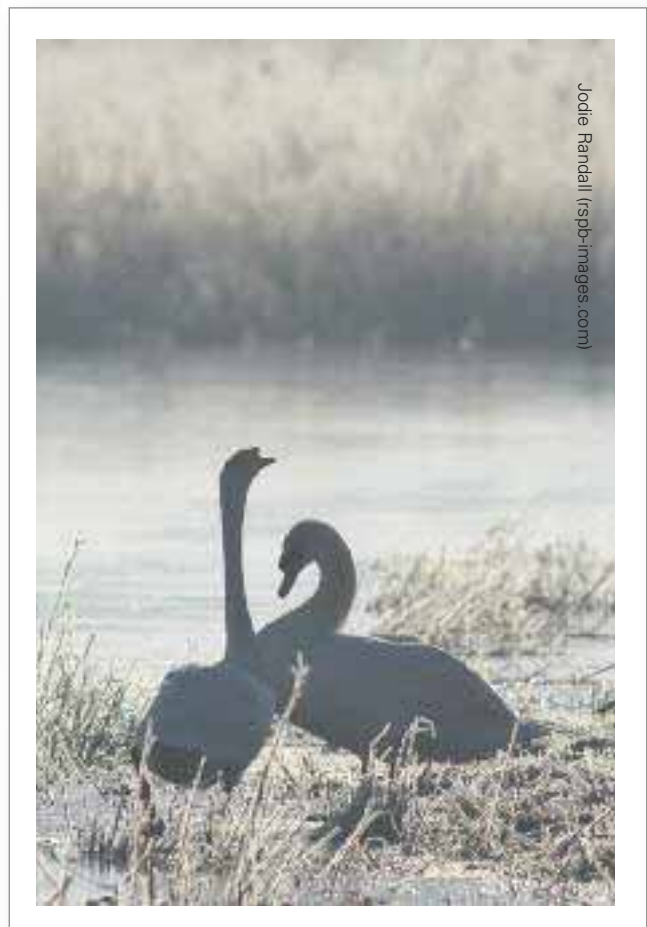
▲ Mae'r nifer o **biod môr** sy'n gaeafu ym Mhorth Tywyn wedi prinhaus yn y blynnyddoedd diweddar (uchod). Mae hyn wedi digwydd oherwydd bod stociau o gocos, eu hoff fwyd, wedi prinhaus'n ddifrifol ers 2003 (gwaelod). Dim ond mewn un gaeaf y bu'r cyflenwadau o fwyd (gwaelod, bariau coch) yn ddigonol i ofynion yr adar (smotiau gwyn) ers hynny (2007), a digwyddodd hyn oherwydd bod stociau o gregyn gleision wedi cynyddu.

### Tywydd eithafol yn sbarduno cyfyngiad gwirfoddol ar hela adar dŵr

Cafodd Cymru saith diwrnod dilynol o dywydd eithafol (o leiaf 12 o 24 o orsafoedd tywydd arfordirol yn cofnodi amodau rhewlyd) ar 6 Rhagfyr 2010. O ganlyniad cafwyd galwad am gyfyngu *gwirfoddol* ar hela adar dŵr ac aflonyddu'n gyffredinol ar fywyd gwylt. Er gwaethaf cyfnod byr o feirioli, a gychwynnodd ar 12 Rhagfyr, cychwynnodd cyfnod pellach o gyfyngu *gwirfoddol* ar 22 Rhagfyr, gan barhau hyd 29 Rhagfyr. Pe bai tywydd eithafol wedi parhau am 13 diwrnod, yna byddai CCGC wedi cynghori Llywodraeth Cymru i roi gohiriad 14-diwrnod *statudol* ar waith, a fyddai wedi cael ei ail-werthuso wedi saith diwrnod.

Er bod rhai adar sy'n bwyta pysgod, fel y **crëyr bach** a'r **crëyr glas**, wedi dioddef yn ddrwg, gydag adar marw ac yn trengi'n cael eu cofnodi yn Sir Benfro, ni chofnodwyd marwolaethau swmpus yn ystod y cyfnod o dywydd eithafol. Bydd asesiad llawn o effeithiau tywydd gaeafau diweddar ar adar yn ymddangos mewn adroddiad *Sefyllfa Adar yng Nghymru* yn y dyfodol.

▼ Fel adar dŵr eraill, efallai bod yr **alarch dof** yn cael anhawster i ddod o hyd i ddigon o fwyd yn ystod cyfnodau o rewi difrifol.



# Gweithredu er cadwraeth

Er bod statws poblogaeth ychydig o Brif Rywogaethau Bioamrywiaeth wedi gwella heb weithredu er cadwraeth ar eu rhan (ee ar gyfer **aderyn y to** a'r **fronfraith**) ac er bod eraill wedi ymateb i weithredu cadwraethol wedi ei dargedu a gafodd adnoddau digonol (ee y **rugiar ddu** a'r **fôr-wennol fechan**), mae maint a dosbarthiad poblogaeth y mwyafrif o'r 51 rhywogaeth wedi bod yn dirywio ers peth amser er gwaethaf Cynlluniau Gweithredu Bioamrywiaeth (CGB) i arwain gweithredu a tharged 2010 i ddod â cholledion mewn bioamrywiaeth i ben a dderbyniodd lawer o gyhoeddusrwydd.

Ym mis Ionawr 2011, cyhoeddwyd adroddiad yn dilyn ymholiad i'r rhesymau pam fod Llywodraeth Cymru wedi methu ag ateb targedau 2010 ar gyfer y **Prif Rywogaethau Bioamrywiaeth** ([www.assemblywales.org/cr-ld8384-e.pdf](http://www.assemblywales.org/cr-ld8384-e.pdf)). Ymysg y rhesymau dros y methiant roedd:

- Mewn llawer achos roedd targedau maint a dosbarthiad poblogaethau yn obeithiol, yn hytrach na realistig (hy yn afrealistig yn ecolegol o ystyried y graddfeydd tebygol o lwyddiant magu a goroesiad).
- Nid oedd y targedau hyn wedi eu cysylltu mewn ffordd arwyddocaol i gyflwr, hyd a lled a lleoliad adnoddau tyngedfennol ar gyfer y rhywogaeth berthnasol.
- Roedd ystyriaethau gofynion rhywogaethau wrth osod amodau targedau ar gyfer cynefinoedd CGB yn rhy arwynebol. Er enghraifft, o ganlyniad i dargedau amodau ffafriol ar gyfer rhostir sych cafwyd amodau oedd yn llai na delfrydol ar gyfer **mwyeilch y mynydd** yn byw yn yr un cynefin.

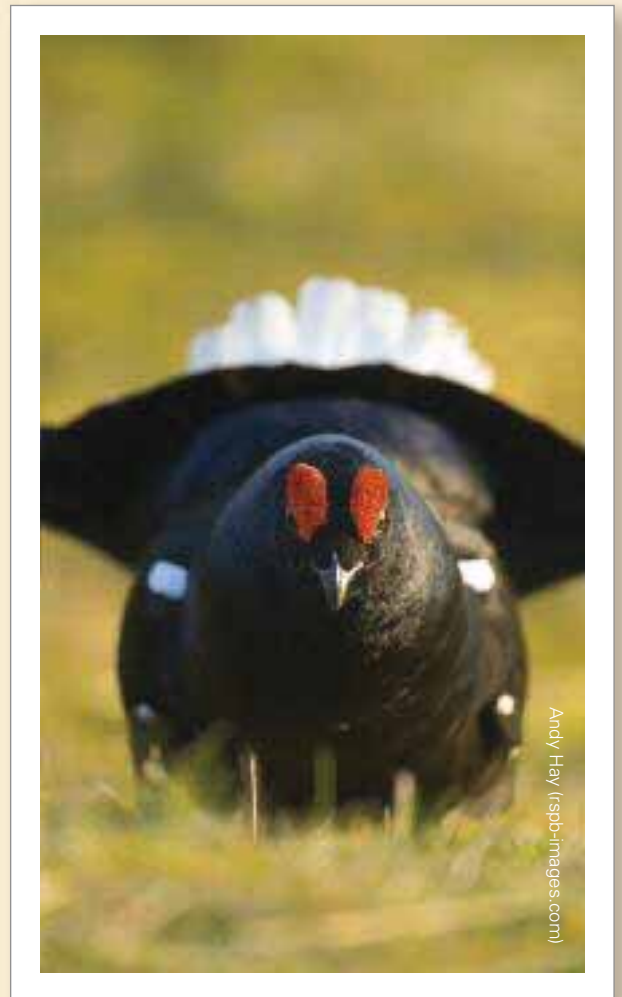
Mewn ymateb i'r rhain, rhoddwyd gorchymyn i Fforwm Cadwraeth Adar Cymru (un o ystod o is grwpiau Grŵp Arbenigwyr Partneriaeth Rhywogaethau Bioamrywiaeth Cymru) gynhyrchu targedau rhywogaethau newydd, ac amserlen ar gyfer cynnwys y rhain yn CGB y **Prif Rywogaethau Bioamrywiaeth**.

Nid oes dealltwriaeth lawn o'r hyn sy'n gyrru newid mewn poblogaethau ar gael ar gyfer pob rhywogaeth. Fodd bynnag, wrth ddefnyddio'r wybodaeth orau sydd ar gael, mae modd gosod targedau poblogaeth realistig. Mae angen seilio'r rhain ar hyd a lled yr adnoddau tyngedfennol y mae eu hangen ar bob rhywogaeth o aderyn, ac ym mhle yng Nghymru y dylid eu darparu.

Hefyd, mae angen ystyried targedau rhywogaethau CGB yng nghyd-destun blaenoriaethau cadwraeth eraill, megis:

- Erthygl 3 y Cyfarwyddyd Adar (deddfwriaeth yr UE i warchod adar)
- Statws Ardaloedd Gwarchodaeth Arbennig (safleoedd gwarchoddedig Ewropeaidd).
- Safleoedd o Ddiddordeb Gwyddonol Arbennig (safleoedd gwarchoddedig y DU).
- Blaenoriaethau ymysg **Prif Rywogaethau Bioamrywiaeth** eraill nad ydynt yn adar a chynefinoedd.

Bydd integreiddio targedau ar draws rhywogaethau a chynefinoedd yn helpu i gyfuno gofynion bioamrywiaeth â dulliau o weithredu sy'n ystyried yr ecosystem ehangach wrth reoli tir ar gyfer aml ddefnydd; dyma drywydd *Fframwaith Amgylchedd Naturiol* Llywodraeth Cymru sydd yn y broses o ymddangos.



▲ **Bydd nifer y rugiar ddu yn cynyddu os rhoir gweithredu er cadwraeth ar waith sydd wedi ei dargedu ac sy'n derbyn adnoddau digonol.**

► **Ar gyfer pob rhywogaeth, mae gweithredu er cadwraeth (rhifau llwyd) fel mater o frys yn dibynnu ar faint y boblogaeth (amlder a dosbarthiad) a thueddiad. O ran rhywogaethau nad oes arolygon cenedlaethol systemaidd diweddar wedi eu cynnal ar eu rhan, seilir asesiadau ar yr wybodaeth orau sydd ar gael. Mae rhywogaethau mewn llythrennau italig yn dangos asesiadau ar gyfer poblogaethau sy'n gaeafu yma neu sydd yn galw ar eu teithiau ymfudo.**

Categori		Uniongyrchol	Dyfodol agos iawn	Dyfodol agos	Dyfodol canolog
IUCN	Statws <sup>1</sup>	(erbyn 2015) <sup>2</sup>	(erbyn 2020)	(erbyn 2026)	(erbyn 2030)
<b>Rhanbarthol</b>					
Wedi diffannu/ddim yn magu'n rhanbarthol	Ddim yn magu'n rheolaidd bellach/wedi ei gollu'n ddiweddar	Aderyn y bwn (ddim yn magu ond yn gaeafu) Bras yr ŷd Rhegen yr ŷd Môr-wennol wridog Turtur			
	Prinhad sydyn o ran dosbarthiad ac amllder – bellach yn brin ac yn parhau i brinhau	Rhostog gynffonfraith Gwylan benddu Cwtiad aur Cwtiad torchog Llinos y mynydd Gŵydd dalcen-wen (math Yr Ynys Las)			
Mewn Perygl Mawr	Prinhad sydyn mewn dosbarthiad ac amllder – bellach yn lleol ac yn parhau i brinhau	Grugiar ddu Petrisen Mwyalchen y mynydd Golfan y mynydd Siglen felen	Grugiar goch Titw'r helyg		
	Prinhad sydyn mewn dosbarthiad ac amllder – yn dal yn eang ei ddsbarthiad, ond yn parhau i brinhau		Gylfinir Cudyll coch Cornchwiglen		
	Prinhad sydyn mewn amllder – yn dal yn eang ei ddsbarthiad, ond yn parhau i brinhau			Cog Gwylan y penwaig Gwybedog brith Telor y coed	
	Prinhad mewn amllder a dosbarthiad – yn dal yn eang ei ddsbarthiad			Cnocell fraith leiaf	
	Prinhad mewn dosbarthiad – lleol			Troellwr mawr	
Mewn Perygl	Prinhad mewn amllder – yn dal yn eang ei ddsbarthiad			Coch y berllan Titw'r wern Llinos bengoch Gwybedog mannog Drudwen Corhedydd y coed Bras melyn	
	Sefydlog/cynyddu ar hyn o bryd, rhywogaeth brin/leol, ond ffactorau/prosesau bygythiol yn amlwg sy'n debygol o beri prinhad		Alarch Bewick	Brân goesgoch	
Bregus	Amllder a dosbarthiad yn sefydlog neu'n cynyddu – angen monitro bob un			Telor y dŵr Aderyn drycin y Balearig Gŵydd ddu (y math bol tywyll) Môr-hwyaden ddu Llwyd y gwrych Troellwr bach Gylfinbraff Boda tinwyn Aderyn y to Llinos Cigydd cefngoch (magu'n achlysurol) Bras y cyrs Ehedydd Bronfraith Ehedydd y coed	

<sup>1</sup> Statws: Prin = nythwr prin (<20 o sgwariau 10x10 km o'r naill a'r llall o'r ddau atlas a gyhoeddwyd gan y BTO os nad eisoes yn nythwr achlysurol wrth ddefnyddio diffiniadau Pwyllgor Adar Prin sy'n Nythu a Phanel Adar Prin Cymru; 20 sgwâr yw lleiafswm maint y dosbarthiad i'w gynnwys yn nangosydd hanesyddol adar eang eu dosbarthiad sy'n nythu). Lleol = nythwr lleol (<70 o sgwariau 10 km yn un neu'r ddau atlas os nad eisoes yn brin: 70 sgwâr = 25% o Gymru). Eang ei ddsbarthiad = nythwr eang ei ddsbarthiad (pob rhywogaeth arall). Ar gyfer rhywogaethau sy'n gaeafu ond nad ydynt yn nythu, seiliwyd eu statws ar dueddiadau WeBS.

<sup>2</sup> Nodir yr angen am frys gan rifau llwyd: 1 yw'r flaenoriaeth bwysicaf sydd â'r galw mwyaf am weithredu, a 4 y lleiaf. Mae 5 yn dynodi rhywogaeth sy'n fregus pe bai amodau yn newid ond y dull o weithredu dros y tymor byr a'r tymor canolog yw monitro'n unig.

# Gweithredu er cadwraeth

## Yr angen am roi adolygiad o dargedau CGB ar waith ar frys

Y cam cyntaf yn y broses oedd asesu'r angen am frys o ran gweithredu ar gyfer pob un o'r 51 **Prif Rywogaethau Blaenoriaeth**. Gan fod adnoddau'n gyfyngedig, bydd gwaith y Fforwm, yn cynnwys hyrwyddo'r gweithredu, yn canolbwyntio ar y rhai sydd â'r flaenoriaeth uchaf.

## Rhywogaethau targed

Fel man cychwyn ar gyfer sicrhau bod targedau ar gyfer y **Prif Rywogaethau Bioamrywiaeth** yn fwy realistig yn ecolegol, mae'r Fforwm Cadwraeth Adar wedi cytuno y dylai'r mwyafrif o dargedau byr dymor ymwneud â dod a cholledion i ben. Fodd bynnag, yn ystod y broses o integreiddio targedau ledled pob rhywogaeth a chynefin, efallai y bydd angen addasu hyd yn oed y dull yma o weithredu.

Yn sylfaenol i'r dull o weithredu a hyrwyddir gan y Fforwm mae'r wybodaeth am anghenion tyngedfennol pob

rhywogaeth a mynegi targedau maint poblogaethau a dosbarthiad yn nhermau hyd a lled y cynefin a'r cyflwr angenrheidiol i gynnal y boblogaeth a dargedir. Seilir hyn ar yr wybodaeth orau sydd ar gael, gan ddefnyddio gwybodaeth newydd pan ddaw ar gael, fel y bydd angen adolygu targedau yn achlysurol. Bydd amserlen yn cael ei llunio ar gyfer adolygiadau.

Mae cynnydd wrth adnabod y lleoliadau gorau ar gyfer darparu'r adnoddau eisoes wedi ei wneud ar gyfer rhai rhywogaethau, gan alluogi targedu gweithredu manwl. Er enghraifft, integreiddio ardaloedd targed Glastir, a'r parthau Ardal Adar yr Ucheldir ar gyfer safleoedd dynodedig (gweler *Sefyllfa Adar yng Nghymru 6*). Ystyrir mai'r manau yma sy'n cynnig y cyfleoedd gorau i ddarparu anghenion rhywogaethau penodol o fewn eu dosbarthiad presennol, ond bydd angen cefnogaeth a chytundeb trefeddianwyr cyn y gellir gweithredu. Diweddarir data ar ddsbarthiad adar bob dwy flynedd wrth ddefnyddio cofnodion anffurfiol, a chynhaliwyd yr adolygiad diweddaraf ym mis Medi 2011.

## Enghraifft o rywogaeth targed: y **gylfinir**

**Targed rhywogaeth:** dod â phrinhad i ben – oddeutu **1000** o barau wedi eu lleoli mewn oddeutu **500** o sgwariau 1 km ar hyd a lled Cymru.

**Targed cynefin:** **30,000 ha** o gynefin y **gylfinir**.

Mae tirlun delfrydol y **gylfinir** yn agored, yn wastad neu gyda brynau tonnog gyda golygfeydd eang o >200m. Mae porfa laith a garw a borir yn ddwys neu weundir (yn cynnwys cynefinoedd sy'n aml yn llaith megis pantiau gwlyb naturiol) yn darparu manau nythu, tra bod porfa gyfagos wedi ei gwella o oddeutu 5 cm o daldra'n darparu manau chwilota am fwyd. Fel arall, fe all dolydd gwair ddarparu manau nythu addas.

Er yn hynod o amrywiol ledled y DU, mae tystiolaeth bod amcangyfrif o 30 ha o dir addas (cymysgedd o gynefin nythu a thir ar gyfer chwilota am fwyd mewn cymhareb o 1:3) fesul pâr yn addas i Gymru.

## **Lleoliad:** mewn 500 o sgwariau 1 km ledled Cymru

Er bod y **gylfinir** yn gallu nythu'n nes at ei gilydd, ystyrir bod dau bâr pob sgwâr 1 km yn ddisgwyliad rhesymol yng Nghymru ac efallai felly bod angen cynnal/darparu oddeutu 60 ha o gynefin y **gylfinir** a nodir - er y gellid caniatáu rhywfaint o lwfans o ran manau ar gyfer chwilota am fwyd sy'n gorgyffwrdd.

Mae map targedu'r **gylfinir** (uchod) yn nodi'r sgwariau 1 km lle lleolwyd nythod ledled Cymru o fewn yr ardaloedd gorau sydd ar ôl i'r **gylfinir** (Ardaloedd Allweddol). O fewn y sgwariau 1 km yma, a rhai sgwariau gerllaw, nodwyd y cyfleoedd gorau ar gyfer rheoli cynefin y **gylfinir** (yn seiliedig ar nodweddion tir) mewn rhai lleoliadau (llinell ddu yn y map uchaf, gyda manylion cyfleoedd ar gyfer gwaith rheolaeth yn y sgwariau 1 km hynny mewn gwyrdd yn y map isaf).

**Gwaith pellach:** wrth ystyried yr effaith ar rywogaethau eraill/amodau cynefin efallai bydd rhaid addasu rhywfaint ar y targedau hynny a'u gostwng unwaith y bydd gwaith integreiddio pellach wedi ei gwblhau.



## Cynnydd monitro

Er nad yw gwireddu targedau rhywogaethau drwy ddarparu hyd a lled ac ansawdd adnoddau hanfodol y mae eu hangen ar adar, ar ffurf cynefinoedd, yn newydd, mae'n debyg na fu ymgais ar lefel wladol o'r blaen. Unwaith y ceir cytundeb ynglŷn â thargedau hyd a lled ac ansawdd cynefin, byddant hefyd yn darparu ffordd i fesur cynnydd tuag at ateb targedau rhywogaethau, drwy adrodd yn flynyddol faint o'u cynefin targed sydd wedi ei ddarparu.

Fodd bynnag, bydd arolygon adar yn parhau i fod yn bwysig er mwyn asesu'n uniongyrchol a yw targedau rhywogaethau wedi eu hateb, ac i gadarnhau bod rhywogaethau'n ymateb i

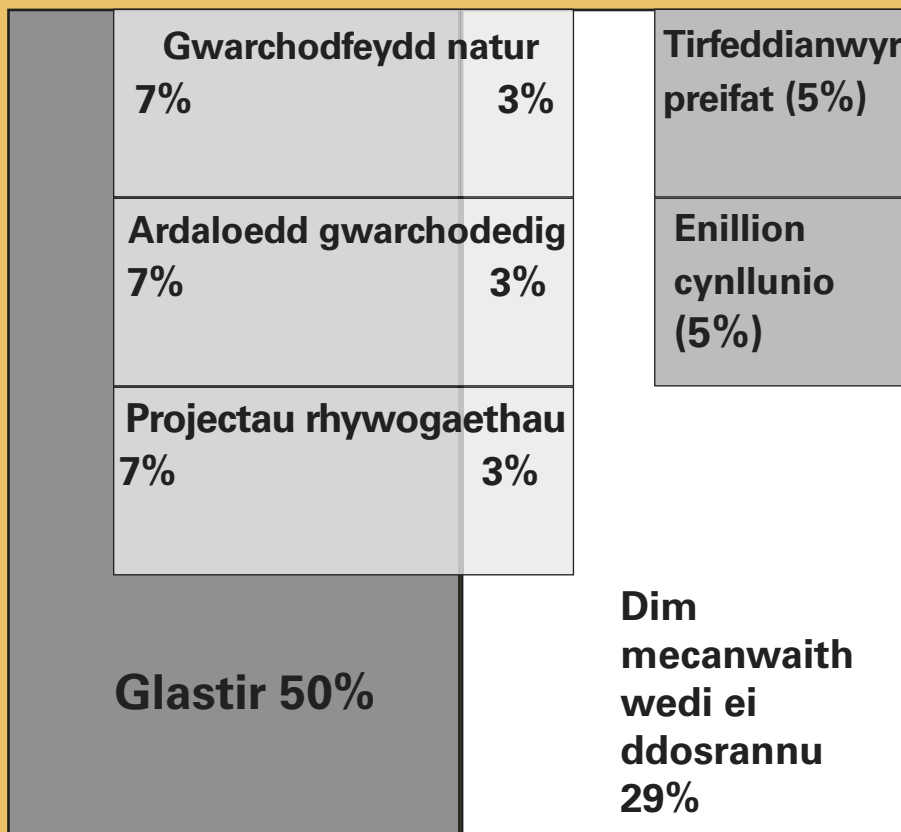
ddarpariaeth gynefin yn y ffordd ddisgwyliedig. Ar y dudalen nesaf mae enghraifft o ddefnyddio arolygon adar i asesu cyflwr safleoedd.

## Ymrwymiad

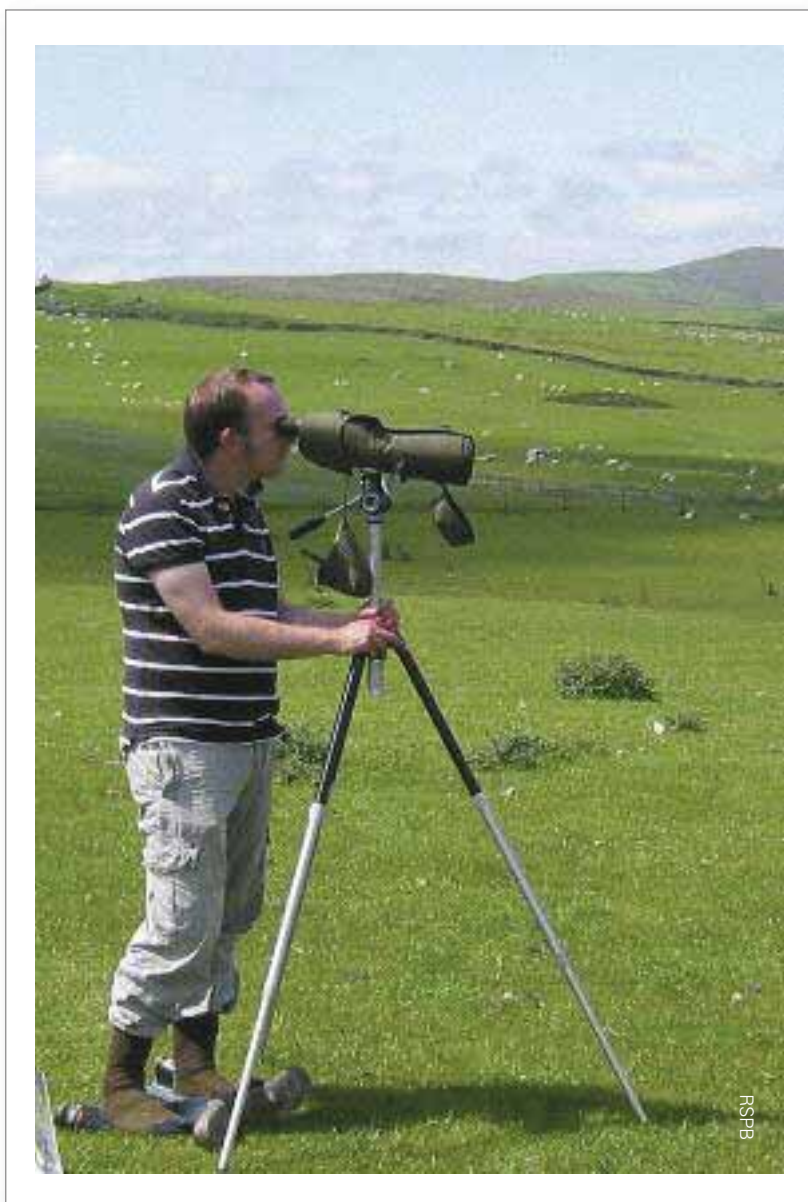
Mae mynegi targedau rhywogaethau yn nhermau maint y boblogaeth a hyd a lled, ansawdd a lleoliad y cynefinoedd angenrheidiol i'w cynnal yn ei gwneud yn haws i ddosrannu eu gwireddu rhwng mecanweithiau ac adnabod unrhyw ddiffygion. Bydd gennym ddealltwriaeth llawer mwy realistig o'r hyn y mae angen i Lywodraeth Cymru, cyrff statudol, cyrff eraill a rheolwyr tir unigol ymrwymo iddynt er mwyn gwella cyflwr poblogaethau o adar â blaenoriaeth yng Nghymru.

Diagram i ddangos y mecanweithiau presennol ar gyfer ateb targed rhywogaeth CGB – y **gylfinir** yn yr achos hwn, a'u hintegreiddio. Mae'r sgwâr cyfan yn cynrychioli 100% o darged CGB y **gylfinir** (hy 1000 o baru neu 30,000 ha o gynefin y "**gylfinir**") gyda'r gwahanol adrannau yn cynrychioli canran ateb y targed a ddosrennir i 6 mecanwaith gwireddu<sup>1</sup>. Gyda rhywogaeth sydd â dosbarthiad mor eang y prif fecanwaith gwireddu yw Glastir (50% o'r targed), ond mae mecanweithiau eraill (Gwarchodfeydd Natur, Ardaloedd Gwarchoddedig, Projectau Rhywogaethau) hefyd wedi eu hadnabod fel rhai arwyddocaol (30% o'r targed). Fodd bynnag, gan mai tir wedi ei "ffermio" yw'r rhan fwyaf o'r tir, mae'r tri mecanwaith hwn yn gymwys ar gyfer arian Glastir, a rhagwelir y bydd cryn orgyffwrdd (ee Glastir sy'n ariannu saith o'r 10% o dargedau gylfinir i'w hateb gan ardaloedd gwarchoddedig). Ystyrir bod dau fecanwaith arall (Enillion cynllunio a Thirfeddianwyr preifat, sef 10% o'r targed) yn annibynnol o adnoddau Glastir. Er bod Glastir yn amlwg yn sylfaenol i ateb y targed, y gwir ganlyniad yw nad yw 29% ohono ar hyn o bryd wedi ei ddosrannu i fecanwaith.

<sup>1</sup> Mynegol yn unig yw pob ffigur



# Gweithredu er cadwraeth



## Project newydd i fonitro SDdGA ar y gweill

Mae llawer o rywogaethau, cynefinoedd a nodweddion daearegol y'u hystyri'r yn arwyddocaol yn genedlaethol neu'n rhanbarthol wedi eu dynodi'n Safleoedd o Ddiddordeb Gwyddonol Arbennig (SDdGA) gan GCGC. Bellach mae mwy na 12% o arwynebedd Cymru, sy'n cynnwys dros 1000 o SDdGA, yn cael eu gwarchod fel hyn; mae 96 o'r rhain wedi eu nodi fel rhai sy'n cynnwys nodweddion adar (245 o nodweddion adar). Fodd bynnag, nid yw cyflwr y nodweddion adar yma, y penderfynir arnynt drwy gyfrwng monitro, wedi eu hadrodd yn ôl yn systemataidd, sy'n ei gwneud yn anodd asesu pa mor llwyddiannus yw'r rhwydwaith o ran gwarchod eu nodweddion arbennig.

O dan Ddeddf Gwarchod yr Amgylchedd 1990, roedd yn ofynnol i'r JNCC ddatblygu cyfres o safonau cyffredin ar gyfer monitro nodweddion ar safleoedd dynodedig, gan alluogi adrodd yn ôl cyson i JNCC ar gylch chwe-mlynedd. Cyhoeddir yr adroddiad nesaf erbyn diwedd 2012. I ateb y dyddiad hwn, ac fel rhan o bartneriaeth strategol CCGC/RSPB, bydd Project Monitro Adar Safleoedd Dynodedig yn galluogi CCGC i werthuso cyflwr statws nodweddion adar ar SDdGA yn gynhwysfawr ac adrodd yn ôl i'r JNCC. Hyd yn hyn mae saithdeg a phedwar o nodweddion wedi eu monitro, yn cynrychioli 30% o'r cyfanswm (mae llawer o'r 70% o safleoedd sy'n weddill eisoes yn cael eu monitro gan gynlluniau sy'n bodoli eisoes megis WeBS a bydd data'n cael eu casglu a'u cyhoeddi ar gyfer y rhain).

◀ Mae SDdGA yn cael eu monitro i weld beth yw tynged eu hadar.

▼ Niferoedd casgliadau a nodweddion rhywogaethau SDdGA sydd wedi eu monitro gan Project Monitro Adar Safleoedd Dynodedig yr RSPB ers 2008 (gosodir rhywogaethau mewn grwpiau'n ôl y cynefinoedd cyffredinol y maent yn byw ynddynt)

Nodwedd	Nifer y nodweddion	Nifer wedi eu monitro
Casgliad o adar yn nythu ar laswelltir llaith ar iseldir	4	4
Casgliad o adar yn nythu ar ddyfroedd agored yr iseldir a'u cyrion	9	9
Casgliad o adar yn nythu ar dwyni tywod a morfeydd heli	2	2
Casgliad o adar yn nythu ar rostir a glaswelltir yr ucheldir (gydag arwynebeddau o ddŵr a hebddynt)	13	11
Casgliad o adar yn nythu mewn coedlannau	12	10
Adar cynefinoedd a amaethir	31	23
Adar môr	73	10
Adar gwlyptir	90	2
Adar eraill	11	3
<b>Cyfanswm</b>	<b>245</b>	<b>74</b>

# Edrych tua'r dyfodol

## Swyddfa newydd i BTO Cymru

Er mwyn cynyddu ei bresenoldeb a'i allu i gynnal ymchwil yng Nghymru, mae'r BTO wedi agor swyddfa newydd ym Mhrifysgol Bangor. Y staff yw'r Prif Ecolegydd Dr Rachel Taylor a'r Swyddog Datblygu Kelvin Jones. Bydd y tîm hwn yn gweithio'n ddygn i gynyddu ymwybyddiaeth a niferoedd gwirfoddolwyr ar gyfer y prif arolygon, yn cryfhau cyfraniad Cymru i ymchwil y BTO ac, ynghyd â chydweithwyr o bencadlys DU y BTO yn Thetford, yn ymgymryd â phrojectau newydd i ddarparu'r dystiolaeth angenrheidiol i gefnogi ymdrechion cadwraeth effeithiol yng Nghymru.

▼ Mae **crec yr eithin** wedi diflannu'n ddiweddar o lawer o safleoedd traddodiadol yng Nghymru.

## Arolygon yn 2012

Yn ogystal ag arolygon blynyddol fel y BBS, SMP, WeBS, a chynlluniau (os oes arian ar gael) ar gyfer arolygon ledled y DU o rywogaethau fel yr eos, a nythodd yng Nghymru am y tro olaf ym 1981, mae cynlluniau ar y gweill hefyd ar gyfer Arolwg Creciaid Cymru. Er eu bod yn rhy brin i'w monitro'n effeithiol gan y BBS, mae canlyniadau cyntaf yr Atlas Adar newydd yn darparu tystiolaeth bod **crec yr eithin** wedi diflannu o lawer o safleoedd yng Nghymru. Efallai bod **tinwen y garn** hefyd yn prinhau, ac er bod y **clochdar y cerrig** wedi cynyddu'n fawr ers 1994, mae'n debyg bod y gaeafau oer diweddar wedi lleihau eu nifer. Mae'r BTO'n cynllunio arolwg gan wirfoddolwyr o'r rhywogaethau yma i ddarparu man cychwyn er mwyn cymharu niferoedd yn y dyfodol.



Steve Knell (fspb-images.com)

# Cadwraeth adar ar-lein

**Mae llawer o gyrff yn darparu gwybodaeth ddefnyddiol drwy gyfrwng eu gwefannau, yn cynnwys manylion ynglŷn â sut i gymryd rhan mewn arolygon adar a chyngor ynglŷn â rheolaeth tir ymarferol er budd adar Cymru. Er nad yw'r canlynol yn rhestr gynhwysfawr, mae'r awgrymiadau yn darparu manau cychwyn da.**

**[www.birdatlas.net](http://www.birdatlas.net)** – canlyniadau diweddaraf project yr Atlas.

**[www.bto.org](http://www.bto.org)** – yn cynnwys manylion sut i gymryd rhan mewn ystod o arolygon fel yr Arolwg Adar sy'n Nythu (y BBS) ac Arolwg Adar y Gwlyptir, ac i le y dylid anfon manylion adar wedi eu modrwyto.

**[www.birdtrack.net](http://www.birdtrack.net)** – y cynllun cofnodi adar ar-lein sy'n cynyddu gwerth personol, lleol a chenedlaethol yr adar a welir gennych.

**[www.rspb.org.uk](http://www.rspb.org.uk)** – yn cynnwys manylion arolygon adar ar ffermdir, fel rhan o'r *Gynghrai Gwirfoddolwyr a Ffermwyr*, a'r *Gwyllo Adar yr Ardd* blynyddol, sy'n digwydd pob mis Ionawr, a *Gwneud i Natur Gyfrif*, sy'n digwydd yn ystod misoedd yr haf.

**[www.birdsinwales.org.uk](http://www.birdsinwales.org.uk)** – mae gwefan Cymdeithas Adara Cymru yn gadael i chi wybod pwy yw eich cofnodwr adar sirol lleol, sut i gysylltu â hwy, a sut i gael copïau o adroddiadau adar sirol blynyddol. Gallwch hefyd brynu cyfnodolyn y gymdeithas *Birds in Wales* drwy gyfrwng y wefan hon.

**[www.rbbp.org.uk](http://www.rbbp.org.uk)** – yn darparu gwybodaeth ynglŷn â pha rywogaethau y mae'r Panel Adar Prin sy'n Nythu yn casglu gwybodaeth amdanynt a sut i anfon cofnodion. Mae adroddiadau blynyddol am adar prin sy'n nythu ac adar anffrodorol ar gael i'w lawrlwytho.

**[www.jncc.defra.gov.uk/page-4461](http://www.jncc.defra.gov.uk/page-4461)** – yr wybodaeth ddiweddaraf o'r SMP a chynlluniau tracio adar môr eraill.

**[www.wwt.org.uk/research/monitoring](http://www.wwt.org.uk/research/monitoring)** – manylion monitro adar dŵr WWT, yn cynnwys rhaglen monitro gwyddau ac elyrch yr WWT/JNCC/Scottish Natural Heritage.



Andy Hay (rspb-images.com)